

MODR VI 2/3 Niederlande und Luxemburg

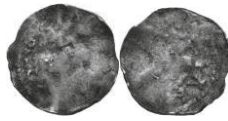
Übersicht

Kat. Nr.	Münzstätte	Stückzahl
2037-2073	Maastricht	37
2074	Thorn	1
2075-2077	Wessem	3
2078-2251	Deventer	178
2052-2304	Tiel	54
2305-2322	Umkreis Tiel - Zaltbommel?	18
2323-2347	Nijmegen - Tiel	25
2348-2406	Utrecht	59
2407-2411	Grafen von Holland	5
2412-2413	Holland oder Tiel	2
2414-2460	Groningen	47
2461	»Fresonia«	8
2462-2582	Friesland 1038-1077. Die Brunonen Bolsward, Dokkum, Emnighem, Garrelsweer, Leeuwarden, Oldeboorn? Stavoren, Winsum	121
2583-2663	Friesland nach 1077	83
2664-2668	»Mere«	5
2669-2671	»Evithe«	3
2672-2675	»Rinesburg«	4
2676	Echternach	1
	<i>Niederlande und Luxemburg gesamt</i>	<i>654</i>

MODR II	MODR VI	g	mm	h	Accession – Stückzitat – IKMK Nr.
MAASTRICHT					
322	Kg. Otto III. (983-1002)				
322.2	2037	1,11	18	3	1870 Slg. Dannenberg? »KM« – Dbg. 239 (dieses); Ilisch II 40.1 – 18315110.
322.2a	2038	0,53	15		1870 Slg. Dannenberg? – <i>Obol.</i> Dbg. 1870; Ilisch II 40.2 – 18315100.
322.2a	2039	0,55	14		1872/556. Fund Althöfchen? (Nicht bei Friedländer 1877) – <i>Obol.</i> FMP I 239:67; Dbg. 1870; Ilisch II 40.2 – 18315101.
Die Provenienzen von Nr. 2038-2039 sind fraglich, denn dieser Obolotyp ist literarisch bisher erst 1896 im Fund Leissow nachgewiesen (Bahrfeldt 1893 Nr. 243 = Dbg. 1870).					
323	Kg./K. Heinrich II. (1002-1024)				
323.1	2040	1,26	18	12	1870 Slg. Dannenberg »KM« – Dbg. 247; Ilisch II 40.13 – 18315111.
323.1	2041	1,16	18		1892 Slg. Dannenberg 115 – Dbg. 247; Ilisch II 40.13 – 18315112.
323.2	2042	1,00	19	6	1894/203. Fund Lodejoe Pole I – AK Hess 1891 Nr. 70; DMG 60 (dieses); Dbg. 1183; Ilisch II 40.8 – 18240696.
323.2	2043	1,10	19	3	1895/153. Fund Thurow – Kluge 2015 Fund Thurow 106; Dbg. 1183; Ilisch II 50.8 (Aachen) – 18315115.
323.2	2044	1,00	18	6	1895/153. Fund Thurow – Kluge 2015 Fund Thurow 107; Dbg. 1183; Ilisch II 50.8 (Aachen) – 18315116.
323.2	2045	0,93	18		1895/153. Fund Thurow – <i>Fragment. Kugeln zwischen den Strahlen. Sekundärschlag?</i> Kluge 2015 Fund Thurow 108; Dbg. 1183; Ilisch II 50.8 (Aachen) – 18315117.
323.4	2046	1,22	19	12	1892 Slg. Dannenberg 114 – Dbg. 246; Ilisch II 40.23 – 18315118.
323.4	2047	1,13	18	9	Ohne Accession – Dbg. 246; Ilisch II 40.23 – 18315119.
323.4	2048	1,04	18	12	Ohne Accession – Dbg. 246; Ilisch II 40.23 – 18315129.
323.4	2049	1,09	18	6	Ohne Accession (1892 Slg. Dannenberg?). Aus den Incerti – Dbg. 246; Ilisch II 40.23 – 18315102.
324	Kg./K. Konrad II. (1024-39) und Bf. Reinhard von Lüttich (1025-37)				
324.1	2050	0,97	20	6	1870 Slg. Dannenberg »KM« – Dbg. 251 (dieses); Ilisch II 40.21 – 18315321.
324.1	2051	1,25	19	6	1892 Slg. Dannenberg 116. Fund Lübeck – Dannenberg/Cohn 1877 Fund Lübeck 11; Wiechmann 1996, S. 312 Nr. 32; Dbg. 1369 (dieses); Ilisch II 40.21 – 18315322.
325	Anonym bischöflich, ca. 1020-1050				
325.1.1	2052	1,07	18	6	1879 Slg. Grote – Dbg. 1370; Ilisch II 40.17 – 18315323.
325.1.1	2053	1,55	19	9	1892 Slg. Dannenberg – Dbg. 1370; Ilisch II 40.17 – 18315324.
325.1.1	2054	1,31	18	3	1892 Slg. Dannenberg 119. Fund Lübeck – Dannenberg/Cohn 1877 Fund Lübeck 12; Wiechmann 1996, S. 312 Nr. 33; Dbg. 1370 (dieses); Ilisch II 40.17 – 18315325.
325.1.1	2055	1,05	18		Ohne Accession. Aus den Incerti – Dbg. 1370; Ilisch II 40.17 – 18315103.
325.1.1	2056	0,85	17		Ohne Accession (1892 Slg. Dannenberg?). Aus den Incerti – Dbg. 1370; Ilisch II 40.17 – 18315104.
325.1.2	2057	1,23	18	9	1892/1251. Ankauf von A. Weyl, Berlin (Auktion 122) – Dbg. 249; Ilisch II 39.8 – 18315105.
325.1.2	2058	1,25	19		Ohne Accession. Aus den Incerti – Dbg. 249; Ilisch II 39.8 – 18315106.
325.2	2059	1,35	19		1889/366. Fund Londzyn »KM« – FMP V 23:38; Dbg. 253; Ilisch II 40.19 – 18315326.
325.2	2060	1,31	19	3	1892 Slg. Dannenberg 122 »MS« – Dbg. 253; Ilisch II 40.19 – 18315327.
325.2	2061	1,13	19	9	Ohne Accession – Dbg. 253; Ilisch II 40.19 – 18315328.
325.2	2062	1,09	18	9	Ohne Accession. Aus den Incerti – Dbg. 253; Ilisch II 40.19 – 18315107.



2037



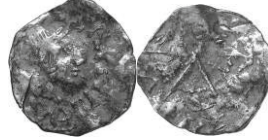
2038



2039



2040



2041



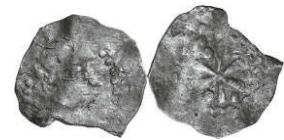
2042



2043



2044



2045



2046



2047



2048



2049



2050



2051



2052



2053



2054



2055



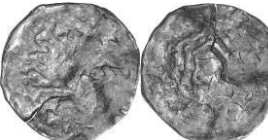
2056



2057



2058



2059



2060



2061



2062

MODR II	MODR VI	g	mm	h	Accession – Stückzitat – IKMK Nr.
325.2 SS	2063	0,52	18		1901/722. Fund Danzig-Ohra – <i>Sekundärschlag</i> . Hälfte. FMP 38:20 (als Dbg. 253; Ilisch II 40.9); Dbg. 1388; Ilisch II 40.20 – 18315113.
325.2 SS	2064	1,00	19	9	Ohne Accession. Aus den Incerti – <i>Sekundärschlag</i> . Dbg. 1388; Ilisch II 40.20 – 18315108.
325.3	2065	1,30	19	9	1870 Slg. Dannenberg? »KM« – Dbg. 252 (dieses); DMG 391 (dieses); Ilisch II 40.24 – 18244435.
325.3	2066	1,23	18	12	1890/55. Fund Denzin – Dbg. 252; Ilisch II 40.24. Nicht bei Kluge 1985 und FMP II 33 – 18315329.
325.3	2067	1,13	18	3	1892 Slg. Dannenberg 120 – Dbg. 252; Ilisch II 40.24 – 18315330.
325.3	2068	1,10	19	9	1892 Slg. Dannenberg 120 – Dbg. 252; Ilisch II 40.24 – 18315331.
326	Anonyme bischöfliche Münztypen des Fundes von Maastricht I. Ca. 1050-1080				
326.3	2069	0,69	17		1896/269. Ankauf von A. Hess, Frankfurt – Dbg. 256; Ilisch II 39.10 – 18315109.
326.7?	2070	0,90	18		1879 Slg. Grote – Dbg. 554? Ilisch II 40.27? – 18315332.
326.8	2071	0,94	15	9	1890/297. Fund Käku – FWME 80B:8; Dbg. 1502 (dieses); Ilisch II 39.14 – 18315333.
326.8	2072	0,88	14	3	1898/375. Ankauf von J. Schulman, Amersfoort – Dbg. 1502; Ilisch II 39.14 – 18315334.
326.8	2073	0,90	15	6	1924/213. Fund Vossberg – Dannenberg 1884 Fund Vossberg 37; Dbg. 1502a (dieses); Ilisch II 39.14 – 18315335.



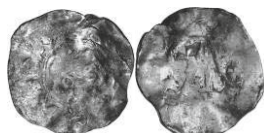
2063



2064



2065



2066



2067



2068



2069



2070



2071



2072



2073

MODR II	MODR VI	g	mm	h	Accession – Stückzitat – IKMK Nr.
---------	---------	---	----	---	-----------------------------------

Abtei THORN

331 Anonym. Um 1070?

331.1	2074	0,95	18	3	1892/1128. Ankauf von J. Hahlo, Berlin. Fund Baltikum – Menadier 1893f (aus einem Münzfund aus den russischen Ostseeprovinzen); Dbg. 1507; Häv. 315a; DMG 401. Immer dieses Stück – 18244440. Menadier, Dannenberg und Hävernich haben die rückläufig als + TORENSVMPC gelesene Umschrift der Kreuzseite als Namen der Abtei interpretiert, während Ilisch dies zwar nicht ausdrücklich ablehnt, aber doch kritische Distanz zu dieser Deutung wahrt und sich des Typs »als ebenfalls der Abtei Thorn zugeschriebene Nachahmung zu Köln, Zeit des Erzbischofs Hermann« entledigt (Ilisch II, S. 341 unter 44.1).
-------	------	------	----	---	---



2074

WESSEM

332 Ebf. Hildolf von Köln (1076-1079)

332.1	2075	0,70	17	3	1870 Slg. Dannenberg »KM« – Dbg. 273 (dieses); DMG 378 (dieses); Häv. 770 (dieses); Ilisch II 35:35 (Malmédy? Wessem?) – 18244316.
332.2	2076	0,86	14	3	Ohne Accession (nach 1876) – Dbg. 274; Ilisch II 35.36 – 18315336.
332.2	2077	0,72	15	12	Ohne Accession (nach 1876) – Dbg. 274; Ilisch II 35.36 – 18315337.

Nr. 2075-2077 wohl aus Fund Maastricht I



2075



2076



2077

MODR II	MODR VI	g	mm	h	Accession – Stückzitat – IKMK Nr.
DEVENTER					
333	K. Otto I./II. (962-973/973-983)				
333.1	2078	1,52	20	3	1892 Slg. Dannenberg 1115 »MS«. Fund Stolp – Dbg. 1155 (dieses) – 18315891.
333.1	2078.1				1843/240 Fund Obrzycko – <i>Fragment</i> . Friedländer 1844 Fund Obrzycko, S. 15 Taf. III 3; Dbg. 1155. Nicht FMP I 166 – Gegenwärtig nicht auffindbar.
334	Kg. Otto III. (983-1002)				
334.1	Ob der Typ 334.1 (Dbg. 1158; Ilisch I 1.1) wirklich nach Deventer gehört, ist nicht sicher. Durch Boeles und Berghaus ist eher Medemblik vermutet worden (Boeles 1951, S. 447; Berghaus 1951b, S. 198). Mit 27 Exemplaren ist der Typ in Berlin stark vertreten. Davon stammen allein 23 Exemplare aus dem Schatzfund von Klein-Roscharden, der durch Dannenberg eine nur sehr summarische Bearbeitung erfahren hat (Dannenberg 1887d), die bei Berghaus wiederholt ist (Berghaus 1951b). Dannenberg gibt für den Gesamtfund 73 Exemplare dieses Typs an (Dannenberg 1887d, Nr. 22; Berghaus 1951b, Nr. 11). Peter Ilisch hat hauptsächlich auf Grundlage des Berliner Bestandes 17 Varianten beschrieben (Ilisch I 1.1 bis 1.1.14), von denen 11 nur durch Berliner Exemplare belegt sind. Fast alle Berliner Stücke sind stempelverschieden und bei Ilisch nicht abgebildet. An Hand des dreizeiligen Stadtnamens nach Kölner Typ lassen sich sieben Stempelgruppen unterscheiden.				
	Gruppe 1. Ohne Beizeichen in der dritten Zeile neben dem A. Das S in der ersten Zeile <i>regulär</i> – Ilisch I 1.1.7				
334.1	2079	1,05	20	12	1887/184. Fund Klein-Roscharden II – Ilisch I 1.1.8 (irrtümlich mit retrogradem S) – 18315349.
334.1	2080	1,19	21	12	1887/184. Fund Klein-Roscharden II – 18315355.
	Gruppe 2. Ohne Beizeichen in der dritten Zeile neben dem A. Das S in der ersten Zeile <i>retrograd</i> – Götz 1827, 40; Cappe 1848 Taf. XVIII 294; Ilisch I 1.1.6, 1.1.7-10				
334.1	2081	1,28	19		1872/556. Fund Althöfchen – FMP I 239:146 – 18315362.
334.1	2082	1,20	20	6	1887/184. Fund Klein-Roscharden II – Ilisch I 1.1.14 (dieses) – 18315364.
334.1	2083	1,04	19	12	1887/184. Fund Klein-Roscharden II – Ilisch I 1.1.9 – 18315365.
334.1	2084	0,85	19	12	1887/184. Fund Klein-Roscharden II – 18315371.
334.1	2085	1,07	19	3	1887/184. Fund Klein-Roscharden II – Ilisch I 1.1.6.1 – 18315372.
334.1	2086	1,24	21	12	1887/184. Fund Klein-Roscharden II – 18315373.
334.1	2087	1,09	20	12	1887/184. Fund Klein-Roscharden II – 18315374.
334.1	2088	1,33	21	6	1887/184. Fund Klein-Roscharden II – 18315375.
334.1	2089	1,22	20	12	1887/184. Fund Klein-Roscharden II – 18315380.
334.1	2090	1,01	20	9	1887/184. Fund Klein-Roscharden II – 18315381.
334.1	2091	1,25	21	9	1887/184. Fund Klein-Roscharden II – 18315382.
334.1	2092	1,27	20	12	1887/184. Fund Klein-Roscharden II – Ilisch I 1.1.13 (dieses) – 18315383.
334.1	2093	1,03	20	9	1887/184. Fund Klein-Roscharden II – 18315385.
334.1	2094	1,18	19	12	1887/184. Fund Klein-Roscharden II – Ilisch I 1.1.6.2 (dieses) – 18315386.
	Gruppe 3. Kreuz rechts neben dem A. Das S in der ersten Zeile <i>regulär</i> – Dbg. 1158; Häv. 185a; Ilisch I 1.1.3				
334.1	2095	1,06	19	12	1872/556. Fund Althöfchen – FMP I 239:147 – 18315387.
334.1	2096	1,06	20	12	1887/184. Fund Klein-Roscharden II – 18315388.
334.1	2097	1,25	20	12	1887/184. Fund Klein-Roscharden II – Ilisch I 1.1.5 – 18315389.
334.1	2098	0,93	20	6	1904/203. Fund Riebitz – FMP II 174:92; Ilisch I 1.1.4.1 (dieses) – 18315390.
	Gruppe 4. Kreuz rechts neben dem A. Das S in der ersten Zeile <i>retrograd</i> – Häv. 185b; Ilisch I 1.1.1-2				
334.1	2099	1,06	20		1887/184. Fund Klein-Roscharden II – 18315391.
334.1	2100	1,09	20	6	1887/184. Fund Klein-Roscharden II – Ilisch I 1.1.11 (falsche Abb.) – 18315392.
334.1	2101	1,30	22		1887/184. Fund Klein-Roscharden II – 18315393.
	Gruppe 5. Kreuz links neben dem A. Das S in der ersten Zeile <i>regulär</i> – Ilisch I 1.1, 1.1.4, 1.1.12				
334.1	2102	1,11	20	3	1887/184. Fund Klein-Roscharden II – Ilisch I 1.1.12 (dieses) – 18315394.
	Gruppe 6. Kreuz links neben dem A. Das S in der ersten Zeile <i>retrograd</i>				
334.1	2103	1,06	20	6	1872/556. Fund Althöfchen – FMP I 239:145 – 18315395.
334.1	2104	0,89	20	3	1887/184. Fund Klein-Roscharden II – 18315396.



2078



2079



2080



2081



2082



2083



2084



2085



2086



2087



2088



2089



2090



2091



2092



2093



2094



2095



2096



2097



2098



2099



2100



2101



2102



2103



2104

MODR II	MODR VI	g	mm	h	Accession – Stückzitat – IKMK Nr.
334.1	2105	1,19	21	12	Gruppe 7. Halbmond rechts neben dem A. 1887/184. Fund Klein-Roscharden II – Ilisch I 1.1.10 – 18315397.
334.2	Bildtyp 2: Gekrönter bärtiger Kopf frontal				
	1. + OTTO REX – Dbg. 560; Ilisch I 1.3				
334.2.1	2106	1,26	19	6	1878/974. Fund Witznitz – Friedländer 1879 Fund Witznitz, S. 244; FMP II 236:64; – 18315503.
334.2.1	2107	1,24	17		1887/185. Fund Klein-Roscharden II (Dannenberg 1887d Nr. 9) – 18315508.
334.2.1	2108	1,25	19	9	1887/185. Fund Klein-Roscharden II (Dannenberg 1887d Nr. 9) – 18315509.
334.2.1	2109	1,25	19	9	1892 Slg. Dannenberg 391 – DMG 27 (dieses) – 18315512.
334.2.1	2110	1,29	19		1870 Slg. Dannenberg – 18315513.
	2. REX ODDO – Dbg. 1550; Ilisch I 1.2				
334.2.2	2111	1,38	18	6	1892 Slg. Dannenberg 392 – Dbg. 1550 (dieses) – 18315514.
334.2.2	2112	1,54	18	3	1887/185. Fund Klein-Roscharden II (Dannenberg 1887d Nr. 9) – 18315515.
334.2.2	2113	1,36	18	12	1887/185. Fund Klein-Roscharden II (Dannenberg 1887d Nr. 9) – 18315516.
	3. Legenden beiderseits entstellt. Sekundärschlag – Ilisch I 2.5. Von Ilisch als Nachahmung durch Gräfin Adela gedeutet. Bisher nur in den beiden folgenden, rückseitig stempelgleichen Berliner Exemplaren bekannt.				
334.2.3	2114	1,40	18	9	1887/185. Fund Klein-Roscharden II (Dannenberg 1887d Nr. 9) – 18315510.
334.2.3	2115	1,21	18	9	1896/1270 Fund Leissow – Menadier 1896d Nr. 5; FMP I 134:273 – 18315511.
334.3	Bildtyp 3: Schriftkreuz aus ODDO REX – Dbg. 561; Ilisch I 1.4				
334.3	2116	1,31	18		1887/202. Fund Klein-Roscharden II (Dannenberg 1887d Nr. 10) – 18315517.
334.3	2117	1,38	18		1872/556. Fund Althöfchen – Friedländer 1877 Fund Althöfchen 119; FMP I 239:148 – 18315518.
334.3	2118	0,98	18		1872/556. Fund Althöfchen – Friedländer 1877 Fund Althöfchen 119; FMP I 239:149 – 18315519.
334.3	2119	0,95	18		1872/556. Fund Althöfchen – Friedländer 1877 Fund Althöfchen 119; FMP I 239:150 – 18315520.
334.3	2120	1,36	18		1878/404. Slg. v. Rauch? (vermutlich falscher Unterlagezettel) – 18315521.
335	Gräfin Adela von Hamaland (um 955 – vor 1028). Ca. 990-1002				
	Der Fund von Klein-Roscharden II hat 33 der seltenen Prägungen der Gräfin Adela enthalten (Dannenberg 1887b, Nr. 29). Dannenberg hat sie wegen ihrer besonderen historischen Bedeutung detaillierter als sonst üblich beschrieben. Auf Grundlage der Umschriften hat er 10 »mitteilenswerte Verschiedenheiten« (Stempel?) festgestellt (Dannenberg 1887b, 29a-k / Band I, S. 473 Nr. 1273, 1273a-b, Band II, S. 615-616 Nr. 1237c-q), aber davon fast nichts abgebildet. Knapp die Hälfte der Klein-Roschardener Fundstücke ist in das Berliner Kabinett gelangt. Fast alle Exemplare sind stempelverschieden. Die bei Dannenberg gelisteten Vorderseitenstempel (Hand) Dbg. 1237h und k sind nicht nachweisbar. Alle Berliner Stücke haben die mehr oder weniger entstellte Legende + DOIEAVENE OTTO (REX) . Die Rückseitenstempel (Kreuz) haben zum kleineren Teil normalläufige (Gruppe I), zum größeren Teil retrograde Legenden (Gruppe II).				
	Gruppe I. Rs. + ADAT COMETISSA . Im Uhrzeigersinn und wenig entstellt. Dbg. 1237, 1237b, g, m; Ilisch I 2.1.1				
335.1	2121	1,34	18	12	1879 Slg. Grote – Dbg. 1237 (dieses) – 18315522.
335.1	2122	1,36	19	6	1887/187. Fund Klein-Roscharden II – DMG 295 (dieses) – 18315523.
335.1	2123	1,42	20	6	1887/187. Fund Klein-Roscharden II – 18315524.
335.1	2124	1,26	19	9	1887/187. Fund Klein-Roscharden II – 18315525.
335.1	2125	1,13	17	12	1887/187. Fund Klein-Roscharden II – 18315526.
	Gruppe II. Rs. + ADAT COMETISSA retrograd und entstellt (+ ASSITEMOCATA). Dbg. 1237a, c-f, i, l, n-q				
335.1	2126	1,25	19	3	1870 Slg. Dannenberg? – 18315527.
335.1	2127	1,44	20	3	1878/988. Fund Witznitz – FMP II 236:65; Dbg. 1237f (dieses) – 18315528.
335.1	2128	1,33	19	9	1878/970. Fund Witznitz – FMP II 236:66; Dbg. 1237e (dieses) – 18315529.
335.1	2129	1,11	20	4	1896/1270. Fund Leissow?? (Nicht bei Menadier 1896d) – 18315530.
335.1	2130	1,43	19	3	1903/553. Fund Gnesen – Menadier 1904, S. 234; FMP I 48:10 – 18315531.
335.1	2131	1,13	20	12	1887/187. Fund Klein-Roscharden II – Gleicher Vs. Stempel wie 2132 – 18315533.

MODR II	MODR VI	g	mm	h	Accession – Stückzitat – IKMK Nr.
335.1	2132	1,11	18	6	1887/187. Fund Klein-Roscharden II – Gleicher Vs. Stempel wie 2131 – 18315535.
335.1	2133	1,08	20	6	1887/187. Fund Klein-Roscharden II – 18315536.
335.1	2134	1,38	18	3	1887/187. Fund Klein-Roscharden II – 18315537
335.1	2135	1,17	18	3	1887/187. Fund Klein-Roscharden II – 18315538.
335.1	2136	1,26	19	9	1887/187. Fund Klein-Roscharden II – 18315539.
335.1	2137	1,33	20	6	1887/187. Fund Klein-Roscharden II – 18315540.
335.1	2138	1,26	20	6	1887/187. Fund Klein-Roscharden II – 18315541.
335.1	2139	1,36	18	9	1887/187. Fund Klein-Roscharden II – 18315542.
335.1	2140	1,12	18	12	1887/187. Fund Klein-Roscharden II – 18315544.
335.1	2141	1,45	19	12	1887/187. Fund Klein-Roscharden II – 18315545.
335.1	2142	1,31	17	3	1887/187. Fund Klein-Roscharden II – <i>Beschnitten?</i> – 18315546.
335.1.1	2143	1,17	17		1887/186. Fund Klein-Roscharden II – <i>Beschnitten?</i> Dannenberg 1887d, 11 (dieses); Dbg. 1556 (dieses); Ilisch I 2.4 – 18315548.
336	Kg./K. Heinrich II. (1002-1024)				
	Von den folgenden 54 Münzen Kg./K. Heinrich II. sind 17 ohne Provenienzen und Münzzettel – insgesamt ein ungewöhnlich hoher Prozentsatz. Dass alle Stücke zum Altbestand (vor 1868) gehören und deshalb keine Zettel besitzen, ist ausgeschlossen. Vermutlich sind die Zettel aus heute nicht mehr aufzuklärenden Umständen verloren gegangen.				
336.1	Bildtyp: Schriftzeile REX . Dass dieser Typ zu Heinrich II. gehört, wie Peter Ilisch angenommen hat, ist nicht sicher. Nach Stil und Fundvorkommen (Klein-Roscharden II) dürfte eher Otto III. in Frage kommen.				
	REX von links nach rechts. Ilisch I 1.5				
336.1.1	2144	1,02	16		1879 Slg. Grote – 18315553.
336.1.1	2145	1,00	17		1879 Slg. Grote – 18315554.
336.1.1	2146	0,99	17		1879 Slg. Grote – 18315555.
336.1.1	2147	1,27	18		1887/188. Fund Klein-Roscharden II – Dannenberg 1887b Fund Klein Roscharden II Nr. 1 – 18315556.
336.1.1	2148	1,09	18		1887/188. Fund Klein-Roscharden II – Dannenberg 1887b Fund Klein Roscharden II Nr. 1 – 18315557.
336.1.1	2149	1,08	18		1887/188. Fund Klein-Roscharden II – Dannenberg 1887b Fund Klein Roscharden II Nr. 1 – 18315558.
336.1.1	2150	1,07	16		1887/188. Fund Klein-Roscharden II – Dannenberg 1887b Fund Klein Roscharden II Nr. 1 – 18315559.
336.1.1	2151	1,06	17		1887/188. Fund Klein-Roscharden II – Dannenberg 1887b Fund Klein Roscharden II Nr. 1 – 18315560.
336.1.1	2152	1,00	18		1887/188. Fund Klein-Roscharden II – Dannenberg 1887b Fund Klein Roscharden II Nr. 1 – 18315561.
336.1.1	2153	0,94	16		1894/403. Fund Daber – FMP II 35:26 – 18315562.
336.1.1	2154	1,04	17		Ohne Accessionszettel – 18315563.
	REX retrograd von rechts nach links. Dbg. 91b; Ilisch I 1.6				
336.1.2	2155	1,03	17		1870 Slg. Dannenberg? – 18315564.
336.1.2	2156	1,31	17		1879 Slg. Grote – 18315565.
336.1.2	2157	1,03	17		1887/188. Fund Klein-Roscharden II – Dannenberg 1887b Fund Klein Roscharden II Nr. 1 – 18315566.
336.1.2	2158	1,21	18		1887/188. Fund Klein-Roscharden II – Dannenberg 1887b Fund Klein Roscharden II Nr. 1 – 18315567.
336.1.2	2159	1,14	18		1887/188. Fund Klein-Roscharden II – Dannenberg 1887b Fund Klein Roscharden II Nr. 1 – 18315568.
336.2	Bildtyp: Alpha und Omega. Dbg. 562; Ilisch I 1.7				
336.2	2160	1,18	17	6	1861 Slg. Friedländer. Fund »Frankfurt« – Friedländer 1843, Nr. 32 Taf. V 17 (dieses) – 18315570.
336.2	2161	1,06	18	12	1869/28853. Fund Farve – Friedländer/Müllenhoff 1850 Fund Farve 34; Wiechmann 1996, S. 456 Nr. 300 – 18315571.

MODR II	MODR VI	g	mm	h	Accession – Stückzitat – IKMK Nr.
336.2	2162	1,05	18	3	1870 Slg. Dannenberg? – Dbg. 562; Ilisch I 1.7 – 18315574.
336.2	2163	1,04	17	12	1892 Slg. Dannenberg 393-395 – Dbg. 562; Ilisch I 1.7 – 18315576.
336.2	2164	1,00	18	12	1869/28853. Fund Farve – Vs. <i>retrograd und stempelgleich mit 2165</i> ; Friedländer/ Müllenhoff 1850 Fund Farve 34; Wiechmann 1996, S. 456 Nr. 301; Ilisch I 1.7.1 – 18315578.
336.2	2165	0,97	18		Ohne Provenienzzettel. 1872/556. Fund Althöfchen? – Vs. <i>retrograd und stempelgleich mit 2164</i> ; Friedländer 1877 Fund Althöfchen 42; FMP I 239;162-169; Ilisch I 1.7.1 – 18315579.
336.3	Bildtyp: Hand Gottes (Dextera Dei). Dbg. 563; Ilisch I 1.8				
Von 18 Münzen sind acht ohne Provenienzzettel. Auf welche Münzen sich die erhaltenen zehn Provenienzzettel beziehen, ist nicht mit Bestimmtheit zu sagen, da sich darunter keine über zeitgenössische Beschreibungen oder Abbildungen genau festzulegenden Stücke befinden. Lediglich die aus dem Fund Denzin stammende Hälfte ist auf diese Weise gesichert.					
336.3	2166	1,14	19		1870 Slg. Dannenberg? – 18315580.
336.3	2167	1,18	18	12	1892 Slg. Dannenberg 396 (ohne Provenienzzettel) – 18315582.
336.3	2168	1,14	18		1892 Slg. Dannenberg 397-398 – 18315583.
336.3	2169	0,91	19		1892 Slg. Dannenberg 397-398 – 18315584.
336.3	2170	1,06	18		1889/323. Fund Londzyn – FMP III 23:59 – 18315585
336.3	2171	0,51	18	3	1890/49. Fund Denzin – <i>Hälfte</i> . Kluge 1985 Fund Denzin 10; FMP II 33:9 – 18315586.
336.3	2172	0,99	19		1891/150. Ankauf von J. Hahlo, Berlin. Aus einem angeblich in Mecklenburg gemachten Fund – 18315587.
336.3	2173	1,10	18		1895/189. Ankauf von A. Hess, Frankfurt – DMG 65 (dieses) – 18315588.
336.3	2174	1,02	19		1903/569. Fund Altranft – 18315589.
336.3	2175	1,10	19		1920/136. Geschenk von Graf Lehndorff-Steinort – 18315590.
336.3	2176	1,23	18		Ohne Münzzettel – 18315591.
336.3	2177	1,22	18	9	Ohne Münzzettel – 18315592.
336.3	2178	1,21	18		Ohne Münzzettel – 18315593.
336.3	2179	1,14	18		Ohne Münzzettel – 18315594.
336.3	2180	0,99	18		Ohne Münzzettel – 18315595.
336.3	2181	0,95	19	9	Ohne Münzzettel – 18315596.
336.3	2182	0,71	17		Ohne Münzzettel – 18315597.
336.3	2183	1,08	18		1894/20. Ankauf von A. Jungfer, Berlin. Aus einem polnischen Fund – <i>Links neben der Hand ein Krummstab</i> . Ilisch I 2.6.1 (dieses). Von Ilisch Hamaland und einer dortigen unbestimmten geistlichen Münzstätte. zugeteilt – 18315598.
336.4	Bildtyp: Kopf nach links				
B-O-N-A rechtsläufig (O rechts, A links). Dbg. 564; Ilisch I 1.9					
336.4	2184	1,37	19	6	1879 Slg. Grote. Fund Głowno – Berghaus 1954, S. 209; FMP III 37:54 – 18315619.
336.4	2185	1,06	18	3	1879 Slg. Grote. Fund Głowno – Berghaus 1954, S. 209; FMP III 37:55 – 18315743.
336.4	2186	1,10	18	11	1892 Slg. Dannenberg 399 – DMG 64 (dieses) – 18260040
336.4	2187	1,06	18	9	1892 Slg. Dannenberg 400 – 18315744.
336.4	2188	1,18	18	6	1892 Slg. Dannenberg 401 – Ilisch I 1.9 (Abb.) – 18315745.
336.4	2189	1,12	18	6	1895/362. Ankauf von A. Weyl, Berlin (Auktion 127) – 18315746.
336.4	2190	1,11	18	3	Ohne Münzzettel – 18315747.
336.4	2191	1,01	18	6	Ohne Münzzettel – 18315749.



2162



2163



2164



2165



2166



2167



2168



2169



2170



2171



2172



2173



2174



2175



2176



2177



2178



2179



2180



2181



2182



2183



2184



2185



2186



2187



2188



2189



2190



2191

MODR II	MODR VI	g	mm	h	Accession – Stückzitat – IKMK Nr.
336.4	2192	1,06	18	12	Ohne Münzzettel – 18315750.
336.4	2193	1,32	18	3	Ohne Münzzettel – 18315751.
B-O-N-A retrograd (O links, A rechts). Dbg. – ; Ilisch I 1.9.1					
336.4	2194	1,09	19	3	1872/556. Fund Althöfchen – Friedländer 1877 Fund Althöfchen 43; FMP I 239:170 – 18315752.
336.4	2195	1,12	18	9	1897/7 Fund Otepää – Menadier 1896g Fund Otepää 32; FWME 67B:54 – 18315753.
336.4	2196	1,03	18	9	1897/277 N. N. – 18315754.
336.4	2197	1,00	18		Ohne Münzzettel – Ilisch I 1.9.1 (Abb.) – 18315755.
337	Kg./K. Konrad II. (1024-1027) und immobilisiert unter Kg. Heinrich III. bis 1046				
Durch den ovalen Kopf mit mandelförmigen Augen von den typengleichen Münzen Ottos III. (Nr. 2106-2115) zu unterscheiden.					
337.1	2198	1,18	19	9?	Ohne Münzzettel – Dbg. 566; Ilisch I 1.11 – 18315756.
337.1	2199	0,79	18	3?	1821 Slg. Adler – Dbg. 566; Ilisch I 1.11 – 18315757.
337.1	2200	1,09	19		1870 Slg. Dannenberg - Dbg. 566; Ilisch I 1.11 – 18315758.
337.1	2201	1,18	19	9	1870 Slg. Dannenberg – DMG 103 (dieses); Dbg. 566; Ilisch I 1.11 – 18315759.
337.1	2202	1,03	18		1879 Slg. Grote. Fund Głowno – Berghaus 1954, S. 209; FMP III 37:57 – Dbg. 566; Ilisch I 1.11 – 18315760.
337.1	2203	1,20	19	6	1892 Slg. Dannenberg 402-406 – Dbg. 566; Ilisch I 1.11 – 18315761.
337.1	2204	1,22	20	9	1892 Slg. Dannenberg 402-406 – Dbg. 566; Ilisch I 1.11 – 18315762.
337.1	2205	1,14	20	3	1892 Slg. Dannenberg 402-406 – Dbg. 566; Ilisch I 1.11 – 18315763.
337.1	2206	1,16	19		1892 Slg. Dannenberg 402-406 – Dbg. 566; Ilisch I 1.11 – 18315765.
337.1	2207	1,14	20		1894/416. Fund Daber – FMP II 35:27; Dbg. 566; Ilisch I 1.11 – 18315804.
337.1	2208	1,14	19		1894/417. Fund Daber – FMP II 35:27; Dbg. 566; Ilisch I 1.11 – 18315805.
338	Bf. Bernold von Utrecht (1026-1054). Ab 1046				
338.1	Die Erststempel haben ausführliche und korrekte Legenden: + S LEBVINVS CONF (Kopfseite) – + BERNOLDVS EPS (Kreuzseite) Dbg. 573 / Ilisch I 1.12. Bei den späteren Stempeln sind die Legenden stark entstellt, und die Bernoldus-Legende scheint auf die Kopfseite gewandert zu sein. Dass es auch Kopfstempel mit Stadtnamen gibt (338.1.3 / Dbg. 570 / Ilisch I 1.13), kann nicht bestätigt werden, obwohl das von Dannenberg hierfür angeführte Exemplar im Kabinett liegt (Kat. Nr. 2216). Aus dem gleichen Grund müssen auch Kreuzstempel mit HEINRICVS REX (338.1.2 / Dbg. 571 = Kat. Nr. 2214 / Ilisch I 1.14) bezweifelt werden.				
338.1.1	2209	1,08	18	9	1892 Slg. Dannenberg 412 – Dbg. 573 (dieses); Ilisch I 1.12 – 18315806.
338.1.1	2210	1,07	19	4	1892 Slg. Dannenberg 413? – DMG 381 (dieses); Dbg. 573; Ilisch I 1.12 – 18244317
338.1.1	2211	1,06	19	12	Ohne Accessionszettel – Dbg. 573; Ilisch I 1.12 – 18315807.
338.1.1	2212	1,03	18	9	1872/935. Fund St. Albrecht bei Danzig? – Dbg. 573; Ilisch I 1.12 – 18315808.
338.1.1	2213	1,06	19	11	1892 Slg. Dannenberg? – Dbg. 573; Ilisch I 1.12 – 18315809.
Verwilderte Stempel und Sekundärschläge					
338.1.2	2214	1,07	19	9	1870 Slg. Dannenberg »KM« – Dbg. 571 (dieses); Ilisch I 1.14 – 18315810.
338.1.2	2215	1,07	19		1895/43. Ankauf von A. Jungfer, Berlin – Dbg. 571; Ilisch I 1.14 – 18315811.
338.1.3	2216	1,11	19	6	1870 Slg. Dannenberg »KM« – Dbg. 570 (dieses); Ilisch I 1.13 – 18315812.
338.1.4	2217	0,86	19	12	1892 Slg. Dannenberg 410 »MS« – Dbg. 572 (dieses); Ilisch I 1.15 – 18315903.
338.1.4	2218	1,06	18	3	1892 Slg. Dannenberg 411? – Dbg. 572; Ilisch I 1.15 – 18315904.
Dbg. 570-572; Ilisch I 1.1.13-15					
338.1.2-4	2219	1,08	18		1870 Slg. Dannenberg – 18315905.
338.1.2-4	2220	1,06	19	6	1870 Slg. Dannenberg – 18315906.
338.1.2-4	2221	0,95	19		1872/936. Fund St. Albrecht bei Danzig – 18315907.



2192



2193



2194



2195



2196



2197



2198



2199



2200



22001



22002



22003



22004



22005



22006



22007



22008



22009



22010



22011



22012



22013



22014



22015



22016



22017



22018



22019



22020



22021

MODR II	MODR VI	g	mm	h	Accession – Stückzitat – IKMK Nr.
338.1.2-4	2222	1,08	19		1895/43. Ankauf von A. Jungfer, Berlin – 18315908.
338.1.2-4	2223	1,01	19	9	1895/43. Ankauf von A. Jungfer, Berlin – 18315909.
338.1.2-4	2224	1,12	19	3	1895/43. Ankauf von A. Jungfer, Berlin – 18315910.
338.1.2-4	2225	1,14	19	6	1897/7. Fund Otepää – <i>Gerissen</i> . Menadier 1896g Nr. 34 (dieses); FWME 67B:56 – 18315911.
338.1.2-4	2226	0,98	18	3	1901/541. Fund Altranft – 18315912.
338.1.2-4	2227	0,86	19	3	Ohne Accessionszettel – <i>Gerissen</i> . – 18315913.
338.1.2-4	2228	1,00	19	12	Ohne Accessionszettel – <i>Gepeckt</i> . – 18315914.
338.1.5	2229	1,12	19		1897/7. Fund Otepää – Menadier 1896g, 33 (dieses); FWME 67B:55; Dbg. 1884 (dieses); Ilisch I 1.16 – 18315915.
338.2.1	2230	0,93	19	6	1870 Slg. Dannenberg »KM« – <i>Gepeckt</i> . Dbg. 568; Ilisch I 1.17 – 18315916.
338.2.1	2231	1,00	19	3	1883/248. Ankauf von Herrn Krause – Dbg. 568; Ilisch I 1.17 – 18315917.
338.2.1	2232	0,98	18	6	1892 Slg. Dannenberg 407 »MS« – Dbg. 568; Ilisch I 1.17 – 18315918.
338.2.1	2233	0,98	19	12	1892 Slg. Dannenberg 408 »MS« – <i>Gepeckt</i> . Dbg. 568; Ilisch I 1.17 – 18315919.
338.3	2234	1,02	19		1895/43. Ankauf von A. Jungfer, Berlin – <i>Gerissen und stark gepeckt</i> . Dbg. 569; Ilisch I 1.19 – 18204321.
339	Anonym. Bf. Wilhelm von Utrecht (1054-1076)? Deventer oder Vreden?				
339.1	2235.1	0,71	19		Ohne Münzzettel – Dbg. 1227; Ilisch I 1.20 – 18315921.
339.1	2235.2	0,65	19		Ohne Münzzettel – Dbg. 1227; Ilisch I 1.20 – 18315922.
339.1	2235.3	0,58	19		Ohne Münzzettel – Dbg. 1227; Ilisch I 1.20 – 18315923.
340	Bf. Konrad von Utrecht (1076-1099) und später (bis nach 1125?)				
340.1	2236	0,58	15	12	1896/320. Fund Prag – Menadier 1897d Fund Prag 4; Dbg. 575a; Ilisch I 1.31 – 18315925.
340.1	2237.1	0,30	16		1896/320. Fund Prag – <i>Geschnittene Hälfte</i> . Menadier 1897d Fund Prag 4; Dbg. 575a; Ilisch I 1.31 – 18315926.
340.1	2237.2	0,36	17	3	1896/320. Fund Prag – <i>Geschnittene Hälfte</i> . Menadier 1897d Fund Prag 4; Dbg. 575a; Ilisch I 1.31 – 18315927.
340.1	2238	0,28	15		1896/320. Fund Prag – <i>Fragment</i> . Menadier 1897d Fund Prag 4; Dbg. 575a; Ilisch I 1.31 – 18315928.
340.1	2239	0,26	15		1896/320. Fund Prag – <i>Geschnittene Hälfte</i> . Menadier 1897d Fund Prag 4; Dbg. 575a; Ilisch I 1.31 – 18315929.
340.1	2240	0,34	16		1896/320. Fund Prag – <i>Geschnittene Hälfte</i> . Menadier 1897d Fund Prag 4; Dbg. 575a; Ilisch I 1.31 – 18315930.
340.1	2241	0,25	16		1900/277. Fund Fulda – <i>Geschnittenes Viertel</i> . Menadier 1900 Fund Fulda 130; Dbg. 575a; Ilisch I 1.31 – 18315931.
340.3.1	2242	0,60	18	9	1892 Slg. Dannenberg 414 – DMG 388 (dieses); Dbg. 1552; Ilisch I 1.22 – 18244432.
340.3.1	2243	0,75	19	12	1892 Slg. Dannenberg 414 – Dbg. 1552; Ilisch I 1.22 – 18315932.
340.3.2	2244	0,69	10	6	1896/271. Ankauf von A. Hess Nachf., Frankfurt (= Slg. Dannenberg 1889, 1199?) – Dbg. 1280 (dieses); Ilisch I 1.23 – 18315933.
340.5	2245	0,41	17	3	1892 Slg. Dannenberg 382 – Dbg. 552; Ilisch I 1.25 – 18315935.
340.5	2246	0,47	18	3	1892/231. Fund Hornikau – FMP II 82:52; Dbg. 552; Ilisch I 1.25 – 18315936.
340.5	2247	0,53	18		1892/231. Fund Hornikau – FMP II 82:52; Dbg. 552; Ilisch I 1.25 – 18315937.
340.5	2248	0,44	17		1891/518. Ankauf von C. G. Thieme, Leipzig – Dbg. 2151; Ilisch I 1.25 – 18315938.
340.5	2249	0,43	15	6	1901/31. Slg. Dannenberg – AK Hess, Frankfurt, Febr. 1899 Nr. 81 (dieses); Dbg. 2151; Ilisch I. 1.25 – 18315939.
340.5	2250	0,50	17		1901/5. Fund Fulda – Menadier 1900 Fund Fulda 187; Dbg. 2151 (dieses); Ilisch I 1.25 – 18315940.
340.5	2251	0,39	15	12	1892/231. Fund Hornikau – FMP II 82:52; Dbg. 2151; Ilisch I 1.25 – 18315941.



2222



2223



2224



2225



2226



2227



2228



2229



2230



2231



2232



2233



2234



2235.1



2235.2



2235.3



2236



2237.1



2237.2



2238



2239



2240



2241



2242



2243



2244



2245



2246



2247



2248



2249



2250



2251

MODR II	MODR VI	g	mm	h	Accession – Stückzitat – IKMK Nr.
TIEL					
343	Kg. Heinrich II. (1002-1024) und immobilisiert bis ca. 1050. COLONIA Prägungen mit »Tieler Kopf«				
Die große und fast nur in schlechten Exemplaren überlieferte Typengruppe MODR II 343 ist von Ilisch in eine reguläre Tieler Emission Kg. Heinrichs II. (Ilisch I. 3.2) und mehrere im »Umkreis von Tiel« entstandene spätere Emissionen gegliedert worden (Ilisch I 5.1-11 und 6.1-5). Die von Ilisch nach stilistischen und metrologischen getroffenen Unterscheidungen sind an den Einzel Exemplaren auf Grund der generell schlechten Erhaltung oft nur schwer nachzuvollziehen. Die für die Nummern 2252-2262 angegebenen Provenienzen sind insofern mit Vorbehalt zu betrachten, als in allen Fällen zwar die Typenzugehörigkeit, nicht immer aber die Stückidentität im Einzelfall gesichert ist.					
Kg. Heinrich II. (1002-1024). Tiel? – Gruppe Ilisch I 3.2					
343.1	2252	1,44	19		1892 Slg. Dannenberg 186 »MS«– Dbg. 347 (dieses); Häv. 147b (dieses); Ilisch I 3.2 (Abb.) – 18292980.
343.1	2253	1,33	20		1892 Slg. Dannenberg 186-187? – 18292973.
343.1	2254	1,28	19		1892 Slg. Dannenberg 186-187? – Häv. 147f (dieses) – 18293162.
343.1	2255	1,38	20		1901/714. Fund Danzig-Ohra? – FMP II 58:59 –
343.1	2256	0,84	20		1889/330. Fund Londzyn – <i>Fragment</i> . FMP V 23:60 – 18293169.
343.1	2257	1,19	19		1891/152. Ankauf von Hahlo. Aus einem angeblich in Mecklenburg gemachten Fund – 18292986.
343.1	2258	1,37	20	12	1870 Slg. Dannenberg? – 18316317.
343.1	2259	1,34	19		1879 Slg. Grote – 18293160.
Nach 1024. Umkreis Tiel? – Gruppen Ilisch I 5.1-11 und 6.1-5					
343.1	2260	1,06	20		Ohne Accessionszettel – Häv. 147e (dieses); Ilisch I 5.3 – 18292981.
343.1	2261	1,25	19		1913/727. Fund Seemark – Menadier 1924 Fund Seemark 22; FMP II 268:75; Ilisch I 5.4 (Abb.) – 18292983.
343.1	2262	1,13	20		1870 Slg. Dannenberg? – Ilisch I 5.4 – 18292976.
343.1	2263	1,09	19		Ohne Accessionszettel – Ilisch I 5.4 – 18292982.
343.1	2264	1,32	19		1901/714. Fund Danzig-Ohra – Ilisch I 5 – 18316319.
343.1	2265	0,52	16		1901/714. Fund Danzig-Ohra – <i>Obol?</i> FMP II 58:65; Ilisch I 5.10/11. Nach Ilisch kein Obol, sondern eine sehr späte Denarprägung – 18293173.
343.1	2266	1,34	20		1892 Slg. Dannenberg 189. Fund Labiszyn – Dannenberg 1879 Fund Labiszyn 4; FMP I 137:10; Dbg. 347a (dieses); Häv. 152 (dieses); Ilisch I 6.2 – 18293171.
344	K. Heinrich II. (1014-1024)				
344.1	2267	1,45	19	3	1870 Slg. Dannenberg? – Dbg. 578; Ilisch I 3.3 – 18316320.
344.1	2268	1,33	20	3	1892 Slg. Dannenberg 415-418 – DMG 63 (dieses); Dbg. 578; Ilisch I 3.3 – 18260041 – 18260041.
344.1	2269	1,27	20	9	1892 Slg. Dannenberg 415-418 – Dbg. 578; Ilisch I 3.3 – 18316321.
344.1	2270	0,92	20		1892 Slg. Dannenberg 415-418 – Dbg. 578; Ilisch I 3.3 – 18316323.
344.1	2271	0,89	20		1892 Slg. Dannenberg 415-418 – Dbg. 578; Ilisch I 3.3 – 18316324.
344.1	2272	0,93	20	6	1892 Slg. Dannenberg 419 – Dbg. 578c (dieses); Ilisch I 3.3 – 18316328.
344.1	2273	1,44	19	6	1879 Slg. Grote – Dbg. 578; Ilisch I 3.3 – 18316330.
344.1	2274	1,31	19	11	1879 Slg. Grote – Dbg. 578; Ilisch I 3.3 – 18316332.
344.1	2275	1,35	19	12	1872/556. Fund Althöfchen – Friedländer 1877 Fund Althöfchen 44; FMP I 239:171-173; Dbg. 578; Ilisch I 3.3 – 18316333.
344.1	2276	1,41	20	6	1887/537. Fund Fischershütte – FMP II 173:25; Dbg. 578; Ilisch I 3.3 – 18316334.
344.1	2277	1,21	18		1892/261. Fund Hornikau – FMP II 82:59 (Konrad II.?); Dbg. 578; Ilisch I 3.3 – 18316335.
344.1	2278	0,94	19	3	1896/864. Fund Dietrichsfeld – Menadier 1895e Fund Dietrichsfeld 9 (Dbg. 578b); Ilisch I 3.3 – 18316337.
344.1	2278.1	0,74			1957/2126 – Dbg. 578; Ilisch I 3.3 – 18316339.
344.1	2279	1,48	19		Ohne Accessionszettel – Dbg. 578; Ilisch I 3.3 – 18316341.
344.1	2280	1,34	19	5	Ohne Accessionszettel – Dbg. 578; Ilisch I 3.3 – 18316342.



2252



2253



2254



2255



2256



2257



2258



2259



2260



2261



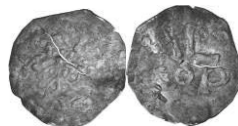
2262



2263



2264



2265



2266



2267



2268



2269



2270



2271



2272



2273



2274



2275



2276



2277



2278



2278.1



2279



2280

MODR II	MODR VI	g	mm	h	Accession – Stückzitat – IKMK Nr.
345	Kg./K. Konrad II. (1024-1039)				
345.1-2	2281	1,46	19		1870 Slg. Dannenberg »KM« – Dbg. 582 (dieses?) – 18316344.
345.1-2	2282	1,59	20		1892 Slg. Dannenberg 421-426. Fund Lübeck? – Dbg. 583 (ohne Abb.; dieses?) – 18316345.
345.1-2	2283	1,41	20		1892 Slg. Dannenberg 421-426. Fund Lübeck? – 18316346.
345.1-2	2284	1,36	19		1892 Slg. Dannenberg 421-426. Fund Lübeck? – 18316347.
345.1-2	2285	1,24	20		1892 Slg. Dannenberg 421-426. Fund Lübeck? – 18316348.
345.1-2	2286	1,24	19		1892 Slg. Dannenberg 421-426. Fund Lübeck? – 18316349.
345.1-2	2287	1,14	19		1892 Slg. Dannenberg 421-426. Fund Lübeck? – 18316350.
345.1-2	2288	0,33	19		1892/261. Fund Hornikau – <i>Hälfte</i> . FMP II 82:60 – 18316351.
Zu Nr. 2281-2288. Dbg. 582/583; Ilisch I 3.6 bis 3.9. Von den vorausgehenden typengleichen Münzen Heinrichs II. im Prinzip nur durch die stark verwilderten Legenden und die Ringel in der Rückseitenumschrift zu unterscheiden. Deutlich lesbare Exemplare sind in Berlin nicht vorhanden. Sekundärschläge sind zu vermuten. Fast alle Stücke stammen aus der Slg. Dannenberg (Nr. 421-427) und gehen wahrscheinlich auf den Fund Lübeck zurück, der 12 Exemplare enthielt (Dannenberg/Cohn 1877 Nr. 44 / Wiechmann 1996, S. 313 Nr. 140-152.					
345.1a	2289	0,52	16		1924/236. Fund Vossberg – <i>Obol?</i> Dannenberg 1884 Fund Vossberg 128; Dbg. 1554 (dieses); Ilisch I 3.7 – 18316352. Nach Ilisch kein Obol, sondern ein im Gewicht verringerter Denar.
345.3	2290	1,30	20		1861 Slg. Friedländer. Fund Frankfurt – Friedländer 1843 Fund Frankfurt 20; Dbg. 584; Ilisch I 3.11/12 – 18316353.
345.3	2291	1,31	21	6	1870 Slg. Dannenberg »KM« – Dbg. 584 (dieses); Ilisch I 3.11/12 – 18316354.
345.3	2292	1,46	19	12	1892 Slg. Dannenberg 428-432 – DMG 104 (dieses); Dbg. 584; Ilisch I 3.11/12 – 18316355.
345.3	2293	1,48	20	12	1892 Slg. Dannenberg 428-432 – Dbg. 584; Ilisch I 3.11/12 – 18316356.
345.3	2294	1,46	20	3	1892 Slg. Dannenberg 428-432 – Dbg. 584; Ilisch I 3.11/12 – 18316357.
Kg./K. Konrad II. (1024-1039) und/oder Heinrich III. (1039-1056)					
Nr. 2295-2302. Dbg. 579, 580, 584; Ilisch I 3.11-12 und 3.14-18. Diese Stücke zeigen das gleiche Münzbild wie Nr. 2290-2294. Die Umschrift lässt nicht erkennen, ob sie Konrad II. (MODR II 345.3 / Dbg. 584 / Ilisch 3.11-12) oder Heinrich III. (MODR II 346.1 / Dbg. 580 / Ilisch I 3.14-18) angehören.					
	2295	1,38	20	6	1861 Slg. Friedländer. Fund Frankfurt? – 18316358.
	2296	1,46	20	3	1870 Slg. Dannenberg – 18316359.
	2297	1,36	19	9	1870 Slg. Dannenberg »KM« – Dbg. 579 (dieses); Häv. 155 (dieses); Ilisch I 3.16 – 18316360.
	2298	1,09	21		1892/261. Fund Hornikau? – <i>Stark gepeckt</i> . FMP II 82:61? – 18316361.
	2299	1,29	20	3	1892/921. Fund Runowo – <i>Gelocht</i> . FMP II 172:10; Ilisch I 3.17? – 18316387.
	2300	1,50	6		1897/83. Ankauf von Kostrzembski, Warschau – Ilisch I 3.17? – 18316388.
	2301	1,11	20	3	1901/725. Fund Danzig-Ohra? (nicht bei Menadier 1928) – FMP II 58:63? Ilisch I 3.17? – 18316389.
	2302	0,89	20		1901/725. Fund Danzig-Ohra? (nicht bei Menadier 1928) – <i>Fragment</i> . FMP II 58:61? Ilisch I 3.17d? – 18316390.
348	Kg./K. Heinrich IV. (1056-1105)				
348.1	2303	0,75	20		Ohne Accessionszettel – Ilisch I 3.25 – 18316391.
348.2	2304	1,01	19		1897/7. Fund Otepää – Menadier 1896g Nr. 103; FWME 67B:57; Ilisch I 3.31 – 18316392.

MODR II	MODR VI	g	mm	h	Accession – Stückzitat – IKMK Nr.
UMKREIS TIEL					
349	IELINA-Gruppe. Kg./K. Heinrich III. (1039-1056) – Geistliche Münzstätte (Zaltbommel?)				
349.1.1	2305	0,77	19		1901/725. Fund Danzig-Ohra – Menadier 1928 Fund Ohra, S. 136; FMP II 58:68; Dbg. 1276; Ilisch I 4.17 – 18316393.
349.1.2	2306	1,13	19	12	1892 Slg. Dannenberg »MS« – Dbg. 1276a (dieses); Ilisch I 3.17 – 18316394.
350	Anonym. Zeit Heinrichs III./IV. Ab ca. 1050				
350.1.2	2307	1,21	20	3	1892 Slg. Dannenberg? - <i>Stark gepeckt. Guter Stempelschnitt. Zeit Heinrich III.</i> Ilisch I 4.6 – 18316395.
350.1.2	2308	0,95	20	3	1919/944. Geschenk von Tassilo Hoffmann – Salmo 25:29-30; G. Hatz 68; Ilisch I 4.5 – 18316398.
350.1.2	2309	0,89	19		1897/7. Fund Otepää 38 – <i>Gelocht.</i> Menadier 1896g Nr. 38; FWME 67B:66; Gaettens 1934, 49; Ilisch I 4.13 – 18316399.
350.1.2	2310	0,64	19	6	1897/7. Fund Otepää 37 – Menadier 1896g Nr. 37; FWME 67B:68; Dbg. 2186; Ilisch I 4.14 – 18316400.
350.1.2	2311	0,87	18	9	1897/7. Fund Otepää 37 – Menadier 1896g Nr. 37; FWME 67B:67; Dbg. 2186; Ilisch I 4.14 – 18316401.
350.1.2	2312	0,95	18	6	1896/287. Ankauf von C. G. Thieme, Leipzig – Dbg. 2186; Ilisch I 4.14 – 18316402.
350.1.2	2313	0,87	19		1879 Slg. Grote – Dbg. 2186; Ilisch I 4.14 – 18316403.
Von den folgenden Nummern 2314-2322 ist auf Grund des Stils und der uneinheitlichen Gewichte die Herkunft aus dem Tieler Raum nicht unbedingt sicher.					
350.1.4	2314	0,79	19		1879 Slg. Grote – Dbg. 2185; Ilisch I 9.3 – 18316404.
350.1.4	2315	0,78	19		1879 Slg. Grote – Dbg. 2185; Ilisch I 9.3 – 18316406.
350.1.4	2316	0,71	18		1879 Slg. Grote – Dbg. 2185; Ilisch I 9.3 – 18316407.
350.1.4	2317	0,77	19		1924/50. Im Tausch von Herrn Merz – Dbg. 2185; Ilisch I 9.3 – 18316408.
350.2	2318	1,21	20		1892 Slg. Dannenberg 1166 »MS« – Dbg. 1193a (dieses); Ilisch I 19.2 – 18316409.
350.2	2319	1,20	19		1892 Slg. Dannenberg – Dbg. 1193a; Ilisch I 19.2 – 18316410.
350.2	2320	1,24	20		1892 Slg. Dannenberg 1164/1165 – Dbg. 1193 (dieses); Ilisch I 19.3 – 18316411.
350.2	2321	0,68	18		1892 Slg. Dannenberg 1164/1165 – Dbg. 1193; Ilisch I 19.3 – 18316412.
350.2	2322	0,85	19		1879 Slg. Grote – Dbg. 1193; Ilisch I 19.3 – 18316413.

MODR II	MODR VI	g	mm	h	Accession – Stückzitat – IKMK Nr.
NIJMEGEN – TIEL					
351	Dreizeilige COLONIA (COIOIII)-Typen mit »Sanduhren«. Kg./K. Otto III. (983-1002)				
Charakteristisch für die folgende Münzgruppe (Nr 2323-2330) sind die sich in der Mitte verjüngenden, aus zwei Dreieckskeilen zusammengesetzten Buchstaben I in der COIOIII-Mittelzeile. Peter Ilisch hat dieses auch bei schlecht erhaltenen Stücken relativ gut auszumachende Merkmal auf »Sanduhren« getauft und diese Produkte in den »östlichen Niederlanden« verortet.					
351.1	2323	1,24	20		1903/382. Fund Zottwitz. Aus den Incerti – FMP IV B 67:4; Ilisch I 8.3 – 18316414.
351.2	2324	1,24	20		1870 Slg. Dannenberg. Aus den Incerti – Ilisch I 8.4-5 – 18316419.
351.2	2325	1,37	19	6	1892 Slg. Dannenberg. Aus den Incerti – Ilisch I 8.4-5 – 18316420.
351.2	2326	1,32	18	3?	Ohne Accessionszettel. Aus den Incerti – Ilisch I 8.4-5 – 18316421.
351.2	2327	1,66	20		1894/407. Fund Daber. Aus den Incerti – FMP II 35:29; Ilisch I 8.4-5 – 18316422.
351.4	2328	1,19	19		1892 Slg. Dannenberg. Aus den Incerti – <i>Verbogen</i> . Dbg. 1316?; Ilisch I 8.8 – 18316423.
	2329	1,31	21		1921/208. N. N. (Verwaltungsschrank). Aus den Incerti – <i>Zeitgenössische Fälschung, Billon</i> . Zu Ilisch I 8.4 – 18316424.
	2330	1,85	21		1921/208. N. N. (Verwaltungsschrank). Aus den Incerti – <i>Zeitgenössische Fälschung, Kupfer</i> . Zu Ilisch I 8.4 (dort erwähnt) – 18316425.
352	Kg./K. Heinrich II. (1002-1024)				
352.2	2331	1,37	19	6	1872/556. Fund Althöfchen – Friedländer 1877 Fund Althöfchen 28; FMP I 239:177; Häv. 170c (dieses); Dbg. 354; Ilisch I 8.12 (Abb.) – 18316426.
352.2	2332	1,29	19	4	1892 Slg. Dannenberg 179 »MS« – Dbg. 354a (dieses); Häv. 170b (dieses); Ilisch I 8.13/14 – 18316427.
352.2	2333	1,36	19	12	1879 Slg. Grote – Dbg. 354; Ilisch I 8 13/14 – 18316428.
352.2	2334	1,40	20	9	1901/674. Fund Kinno-Skubarzewo – Menadier 1902b Fund Kinno 6; FMP I 106:62; Dbg. 2007 (dieses); Ilisch I 8 13/14 – 18316429.
352.2	2335	1,46	19	11	Ohne Accessionszettel – Dbg. 354; Ilisch I 8 13/14 – 18316430.
352.2	2336	1,15	19	9	1901/496. N.N. – <i>Sekundärschlag</i> . Zu Dbg. 354; Ilisch I 8.12-14 – 18316431.
352.3	2337	1,52	20	3	1892 Slg. Dannenberg 196 – Dbg. 353 (dieses); Häv. 172a (dieses); Ilisch I 8.15 – 18316432.
353	Kg./K. Konrad II. (1024-1039). Nach 1027				
353.1	2338	1,07	18	3	1870 Slg. Dannenberg? – Dbg. 742; Ilisch I 8.17 – 18315942.
353.1	2339	1,24	18	9	1892 Slg. Dannenberg 634 »MS« – Dbg. 742 (dieses); DMG 105 (dieses); Häv. 852a (dieses); Ilisch I 8.17 – 18315943.
353.1	2340	1,40	19	3	1892 Slg. Dannenberg 634 »MS« – Dbg. 742; Ilisch I 8.17 (Abb.) – 18315944.
353.1	2341	1,36	20	6	1892 Slg. Dannenberg 634 »MS« / 1879 Slg. Grote – Dbg. 742; Ilisch I 8.17 – 18315945.
353.1	2342	1,42	19	12	1892 Slg. Dannenberg 635-636 – Dbg. 742; Ilisch I 8.17 – 18315946.
353.1	2343	1,18	20	6	1892 Slg. Dannenberg 635-636 – Häv. 852b (dieses); Dbg. 742; Ilisch I 8.17 – 18315947.
353.1	2344	1,21	19	6	1879 Slg. Grote – <i>Rs. gepeckt</i> . Dbg. 742; Ilisch I 8.17 – 18315948.
353.1	2345	1,39	20	9	1879 Slg. Grote? – Häv. 852c (dieses); Dbg. 742; Ilisch I 8.17 – 18315949.
353.1	2346	1,28	20	3	Ohne Accessionszettel – Ilisch 1981 Nr. 9:A25 (dieses); Dbg. 742; Ilisch I 8.17 – 18315950.
353.2.2	2347	0,51	18	6	1889/370. Fund Londzyn – <i>Fragment</i> . FMP V 23:65; Ilisch I 8.22? – 18315951.



2323



2324



2325



2326



2327



2328



2329



2330



2331



2332



2333



2334



2335



2336



2337



2338



2339



2340



2341



2342



2343



2344



2345



2346



2347

MODR II	MODR VI	g	mm	h	Accession – Stückzitat – IKMK Nr.
UTRECHT					
354	Kg. Heinrich II. (1002-1024)				
354.1	2348	0,91	19		1872/566. Fund Althöfchen – Friedländer 1877 Fund Althöfchen 45; FMP I 239:142; Dbg. 539; Ilisch I 10.1 – 18315952.
354.1	2349	0,87	20		1892 Slg. Dannenberg 366 »MS« – Dbg. 539; Ilisch I 10.1 – 18315953.
354.1	2350	0,85	19		1892 Slg. Dannenberg 367/368 – Dbg. 539; Ilisch I 10.1 – 18315954.
354.1	2351	0,91	20		Ohne Accessionszettel (1872/566. Fund Althöfchen oder 1892 Slg. Dannenberg 367/368) – DMG 61 (dieses); Dbg. 539; Ilisch I 10.1 – 18315955.
354.2	2352	0,84	19		1869/28853. Fund Farve – <i>Konrad II. (1024-1039)?</i> Friedländer/Müllenhoff 1850 Fund Farve 36 Taf. I 5; Wiechmann 1996, S. 456 Nr. 299; Dbg. 540; Ilisch I 10.2 – 18315956. Die von Friedländer, Dannenberg und Ilisch übereinstimmend als CONRADVS REX gelesene Legende ist nur für den Titel REX gesichert. CONRADVS kann nur erahnt, aber nicht mit Sicherheit behauptet werden.
355	Kg. Konrad II. (1024-1039) und Bf. Bernold (1027-1054). Ab 1027				
355.1	2353	0,79	19		1892 Slg. Dannenberg 372 »MS«. Fund Plonsk – Dannenberg 1873 Fund Plonsk S.253 Nr. 4; FMP III 117:348; Dbg. 543 (dieses); Ilisch I 10.3 – 18315957.
355.1	2354	0,39	19		1913/731. Fund Seemark – <i>Hälfte</i> . Menadier 1924 Fund Seemark 50; FMP II 268:53; Dbg. 543; Ilisch I 10.3 – 18315958.
356	Bf. Bernold (1027-1054). Ab 1039?				
356.1	2355	0,85	19	1	1892 Slg. Dannenberg 375 – DMG 379 (dieses); Dbg. 544; Ilisch I 10.4 – 18315959.
356.1	2356	0,75	18	6	1908/339. Ankauf von Ferdinand Friedensburg – Dbg. 544; Ilisch I 10.4 – 18315960.
356.1	2357	0,82	18	6	Ohne Accessionszettel – Dbg. 544; Ilisch I 10.4 – 18315961.
356.1	2358	0,85	17	6	Ohne Accessionszettel – Dbg. 544; Ilisch I 10.4 – 18315962.
356.1	2359	0,79	18	12	1892 Slg. Dannenberg 373 »MS« – Dbg. 544a (dieses); Ilisch I 10.4 – 18315963.
356.1	2360	0,88	18	3	1892 Slg. Dannenberg 374 oder 1870 Slg. Dannenberg – Dbg. 544b (dieses); Ilisch I 10.4 – 18315964.
356.1	2361	0,81	18	12	1870 Slg. Dannenberg? – Dbg. 544a/b; Ilisch I 10.4 – 18315965.
356.1	2362	0,81	18	2	1895/223. Ankauf von Schulman, Amersfort – Dbg. 544a/b; Ilisch I 10.4 – 18315966.
356.1	2363	0,72	17	12	1879 Slg. Grote – <i>Sekundärschlag?</i> Dbg. 544; Ilisch I 10.4 – 18315967.
Späte Zeit Bf. Bernolds und frühe Jahre Bf. Wilhelms von Ponte (1054-1076). Ca. 1050-1060					
356.2	2364	0,58	17	9	1873 Slg. v. Gansauge – Dbg. 542; Ilisch I 10.5 – 18315968.
356.2	2365	0,51	17		1879 Slg. Grote »KM« – Dbg. 542 (dieses); Ilisch I 10.5 – 18315969.
356.2	2366	0,54	18		1892 Slg. Dannenberg 371 – Dbg. 542; Ilisch I 10.5 – 18315970.
356.2	2367	0,31			1897/523. Ankauf von A. Weyl, Berlin. Polnischer Fund – <i>Hälfte</i> . Dbg. 542; Ilisch I 10.5 – 18315971.
356.2	2368	0,59	17		1892/7. Fund Otepää – Menadier 1896g Nr. 28; FWME 67B:45; Dbg. 542; Ilisch I 10.5.1 (dieses) – 18315972.
356.3	2369	0,85	18	5	1924/241. Fund Vossberg – Dannenberg 1887 Fund Vossberg 111; Dbg. 1542 (dieses); Ilisch I 17.4 (unbestimmte Mst. im Raum Utrecht, Mitte 11. Jh.) – 18315973.



2348



2349



2350/



2351



2352



2353



2354



2355



2356



2357



2358



2359



2360



2361



2362



2363



2364



2365



2366



2367



2368



2369

MODR II	MODR VI	g	mm	h	Accession – Stückzitat – IKMK Nr.
357	Bf. Wilhelm von Ponte (1054-1076). Ab ca. 1060				
357.1	2370	0,57	18		1892/7. Fund Otepää – Menadier 1896g Nr. 29b; FWME 67B:45-53; Dbg. 545; Ilisch I 10.8 – 18315974.
357.1	2371	0,60	17		1892/7. Fund Otepää – Menadier 1896g Nr. 29c; FWME 67B:45-53; Dbg. 545; Ilisch I 10.8 – 18315976.
357.1	2372	0,61	18		1892/7. Fund Otepää – Menadier 1896g Nr. 30; FWME 67B:45-53; Dbg. 545; Ilisch I 10.8 – 18315977.
357.1	2373	0,59	18		1892/248. Fund Hornikau – FMP II 82:48; Dbg. 545; Ilisch I 10.8 – 18315978.
357.1	2374	0,67	18		1924/240. Fund Vossberg – Dannenberg 1884 Fund Vossberg 110; Dbg. 545; Ilisch I 10.8 – 18315979.
357.1	2375	0,50	18		1911/596. Ankauf von R. Kube, Berlin. Russischer Fund? – Dbg. 545; Ilisch I 10.8 – 18315980.
357.1	2376	0,57	18		1870 Slg. Dannenberg? – Dbg. 545; Ilisch I 10.8 – 18315981.
357.1	2377	0,64	18		1953 Reichsbank – <i>Gelocht</i> . Dbg. 545; Ilisch I 10.8 – 18315982.
357.1	2378	0,64	17		1892/248. Fund Hornikau – FMP II 82:49; Dbg. 545a; Ilisch I 10.9 – 18315983.
357.1	2379	0,52	17		1892/7. Fund Otepää – Menadier 1896g Nr. 29a; FWME 67B:45-53; Dbg. 545; Ilisch I 10.10 – 18315985.
357.1	2380	0,54	17		1892/7. Fund Otepää – Menadier 1896g Nr. 29a; FWME 67B:45-53; Dbg. 545; Ilisch I 10.10 – 18315986.
357.1	2381	0,64	18		1892/7. Fund Otepää – Menadier 1896g Nr. 29c; FWME 67B:45-53; Dbg. 545; Ilisch I 10.10 – 18315987.
357.1	2382	0,59	18		1911/596. Ankauf von R. Kube, Berlin. Russischer Fund – Dbg. 545; Ilisch I 10.10 – 18315988.
357.1	2383	0,58	17		1911/596. Ankauf von R. Kube, Berlin. Russischer Fund – Dbg. 545; Ilisch I 10.10 – 18315989.
357.1	2384	0,64	17		1953 Reichsbank – Dbg. 545; Ilisch I 10.10 – 18315991.
357.1	2385	0,44	18		1892/7. Fund Otepää – Menadier 1896g Nr. 29d; FWME 67B:45-53; Dbg. 545; Ilisch I 10.11 – 18315992.
357.1	2386	0,50	17		1911/596. Ankauf von R. Kube, Berlin. Russischer Fund – Dbg. 545; Ilisch I 10.11 – 18315993.
357.5	2387	0,73	18		1892/122. Fund Lodejoe Pole I – AK Hess 1891 Nr. 212 Taf. I 5; Dbg. 1544 (dieses); DMG 382 (dieses); Ilisch I 10.16 – 18244318.
357.5	2388	0,49	19		1924/242. Fund Vossberg – Dannenberg 1884 Fund Vossberg 312; Dbg. 1544a (dieses); Ilisch I 10.16 – 18315994.
358	Bf. Konrad (1076-1099)				
	Erste Phase				
358.2.1	2389	0,55	19		1919/325. Ankauf von R. Kube, Berlin. Russischer Fund – AK Kube 1914 Nr. 2227 (dieses); DMG 385 (dieses); Dbg. 1546; Ilisch I 10.19 – 18244319.
358.3.1	2390	0,71	18		1900/277. Fund Fulda – Menadier 1900 Fund Fulda 127; Häv. 417b (dieses); DMG 387 (dieses); Dbg. 550; Ilisch 10.25 (Abb.) – 18244431.
358.3.1	2391	0,60	18		1901/5. Fund Fulda – Menadier 1900 Fund Fulda 127; Häv. 417a (dieses); Dbg. 550; Ilisch 10.25 – 18315996.
358.3.1	2392	0,42			1900/277. Fund Fulda – <i>Geschnittene Hälfte</i> . Menadier 1900 Fund Fulda 127; Dbg. 550; Ilisch 10.25 – 18315997.
358.3.1	2393	0,39			1900/277. Fund Fulda – <i>Geschnittene Hälfte</i> . Menadier 1900 Fund Fulda 127; Dbg. 550; Ilisch 10.25 – 18315998.
	Zweite Phase				
358.4.1	2394	0,61	16	12	1892 Slg. Dannenberg 385 – Dbg. 1547a (dieses); Ilisch I 10.22 – 18315999.
358.4.1	2395	0,61	15	12	277/1900. Fund Fulda – Menadier 1900 Fund Fulda 128a; Dbg. 2016 (dieses); Ilisch I 10.22 – 18316001.
358.4.1	2396	0,75	15	9	277/1900. Fund Fulda – Menadier 1900 Fund Fulda 128c; Dbg. 2016; Ilisch I 10.22 – 18316002.



2370



2371



2372



2373



2374



2375



2376



2377



2378



2379



2380



2381



2382



2383



2384



2385



2386



2387



2388



2389



2390



2391



2392



2393



2394



2395



2396

MODR II	MODR VI	g	mm	h	Accession – Stückzitat – IKMK Nr.
Bf. Konrad (1076-1099). Dritte Phase					
358.5	2397	0,55	15	6	1900/277. Fund Fulda – Menadier 1900 Fund Fulda 129a; DMG 386 (dieses); Dbg. 553a; Ilisch I 10.28 – 18316003.
358.5	2398	0,63	15	3	1900/277. Fund Fulda – Menadier 1900 Fund Fulda 129b; Dbg. 553a; Ilisch I 10.28 – 18316004.
358.5	2399	0,63	15	6	1900/277. Fund Fulda – Menadier 1900 Fund Fulda 129c; Dbg. 553a; Ilisch I 10.28 – 18316005.
358.5	2400	0,56	15	3	1900/277. Fund Fulda – Menadier 1900 Fund Fulda 129d; Dbg. 553a; Ilisch I 10.28 – 18316006.
358.5	2401	0,60	15	6	1900/277. Fund Fulda – Menadier 1900 Fund Fulda 129e; Dbg. 553a; Ilisch I 10.28 – 18316007
358.6	2402	0,64	15	9	1900/277. Fund Fulda – Menadier 1900 Fund Fulda 126 – 18316009.
358.6	2403	0,36	16		1900/277. Fund Fulda – <i>Geschnittene Hälfte</i> . Menadier 1900 Fund Fulda 126 (Abb. S. 303) – 18316010.
360 Bf. Burchard (1099-1112)					
360.1.2	2404	0,61	14		1896/320. Fund Prag – Menadier 1897d Fund Prag 3; Dbg. 556; Ilisch I 10.31 – 18316011.
360.1.2	2405	0,36	14		1896/320. Fund Prag – <i>Geschnittene Hälfte</i> . Menadier 1897d Fund Prag 3; Dbg. 556; Ilisch I 10.31 – 18316015.
360.1.2	2406	0,68	15		1926/127. Von R. Ball, Berlin, als Entgelt für Münzbestimmungen – DMG 390 (dieses); Dbg. 556; Ilisch I 10.31 – 18244434.

HOLLAND

361 Gf. Floris I. von Holland (1049-1061). Mst. Leiden?					
361.3	2407	0,42	19		1879 Slg. Grote – <i>Eingerissen</i> . Dbg. 1545; Ilisch I 12.7 – 18316017.
361.3	2408	0,49	19	6	1911/597. Im Tausch von R. Kube, Berlin. Russischer Fund – Dbg. 1545; Ilisch I 12.7 – 18316018.
361.3	2409	0,55	19	9	1911/597. Im Tausch von R. Kube, Berlin. Russischer Fund – Dbg. 1545; Ilisch I 12.7 – 18316019.
361.3	2410	0,51	18	4	1895/245 – Dbg. 1545a; Ilisch I 12.9 – 18316020.
363 Grafen von Holland? Ca. 1090-1120					
363.5	(2411)	0,62			Dbg. 1858; Ilisch I 14.11 (Abb.). Bei Ilisch mit Standortangabe »Berlin« abgebildet, in Berlin aber nicht nachweisbar. Möglicherweise ist Ilisch hier eine Verwechslung unterlaufen, und es handelt sich bei dem von ihm abgebildeten Stück um das Petersburger oder das in einer Privatsammlung befindliche Stück.
364 Kg./K. Heinrich IV. (1056-1106). Holland oder Tiel? Um 1100					
364.1	2412	0,92	17	9	1894/214. Fund Lodejoe Pole – AK Hess 1891, Nr. 313 Taf. I 12; Dbg. 1233a (dieses); Ilisch I 15.1 – 18316023.
364.4	2413	0,89	19	3	1894/? Fund Lodejoe Pole – AK Hess 1891, Nr. 314 Taf. I 11; Dbg. 1756 (dieses); Ilisch II 17.19 (Reichsflandern/Brabant, Ende 11. Jahrhundert) – 18314389.



2397



2398



2399



2400



2401



2402



2403



2404



2405



2406



2407



2408



2409



2410



2412



2413

MODR II	MODR VI	g	mm	h	Accession – Stückzitat – IKMK Nr.
---------	---------	---	----	---	-----------------------------------

GRONINGEN

365 Bf. Bernold von Utrecht (1036-1064)

Erster Typ. Nach 1040

365.1	2414	0,88	18	3	1892 Slg. Dannenberg 386 / 1879 Slg. Grote – DMG 380 (dieses); Dbg. 558; Ilisch 18.1 (Abb., gehört aber eigentlich zu Ilisch I 18.1.4) – 18316026.
-------	------	------	----	---	--

365.1	2415	0,89	18	6	1879 Slg. Grote / 1870 Slg. Dannenberg »KM« – Dbg. 558; Ilisch I 18.1.6 – 18316027.
-------	------	------	----	---	---

Mit kopfstehendem R in **CRV/ONIN/CE**

365.1	2416	0,74	18	3	1892 Slg. Dannenberg 387 – Dbg. 558a; Ilisch I 18.1.7 – 18316028.
-------	------	------	----	---	---

365.1	2417	0,76	19	3	1889/322. Fund Londzyn – <i>Zweimal gelocht</i> . FMP V 23:64; Dbg. 558a; Ilisch I 18.1.7 – 18316029.
-------	------	------	----	---	---

365.1	2418	0,81	19	9	1897/7. Fund Otepää – Menadier 1896g Nr. 35; FWME 67B:58; Dbg. 558a; Ilisch I 18.1.8 (mit Abb.) – 18316030.
-------	------	------	----	---	---

365.1	2419	0,70	19	3	1879 Slg. Grote – Dbg. 558a; Ilisch I 18.1.9 – 18316031.
-------	------	------	----	---	--

365.1	2420	0,70	18	3	1892 Slg. Dannenberg 388? – Dbg. 558a; Ilisch I 18.1.10 – 18316032.
-------	------	------	----	---	---

365.1	2421	0,80	18	6	1873 Slg. v. Gansauge – Dbg. 558a; Ilisch I 18.1.10/11 – 18316034.
-------	------	------	----	---	--

Zweiter Typ. Ab 1050/52

BACVLVS auf der *rechten* Seite neben dem Krummstab beginnend

365.2	2422	0,84	18	9	1870 Slg. Dannenberg »KM« – Dbg. 559 (dieses); Ilisch I 18.3 – 18316035.
-------	------	------	----	---	--

365.2	2423	0,69	18	9	1919/322. Ankauf von R. Kube, Berlin. Russischer Fund – AK Kube 1914 Nr. 2234; Dbg. 559; Ilisch I 18.3 – 18316036.
-------	------	------	----	---	--

BACVLVS auf der *linken* Seite neben dem Krummstab beginnend

365.2	2424	0,51	17	9	1879 Slg. Grote – Dbg. 559a; Ilisch I 18.3 – 18316037.
-------	------	------	----	---	--

365.2	2425	0,53	18	3	1883/489. Fund Borzecice – Menadier 1887b, S. 175 Nr. 9; FMP I 11:11; Dbg. 559a; Ilisch I 18.3 – 18316039.
-------	------	------	----	---	--

365.2	2426	0,60	18	3	1892 Slg. Dannenberg 390 – Dbg. 559a; Ilisch I 18.3 – 18316041.
-------	------	------	----	---	---

365.2	2427	0,66	16		1896/296. Ankauf von Schulman, Amersfort – <i>Sekundärschlag?</i> Dbg. 559a; Ilisch I 18.3 – 18316042.
-------	------	------	----	--	--

365.2	2428	0,57	18	6	1896/296. Ankauf von Schulman, Amersfort – Dbg. 559a; Ilisch I 18.3 – 18316043.
-------	------	------	----	---	---

365.2	2429	0,56	17	3	1897/7. Fund Otepää – Menadier 1896g Nr. 35; FWME 67B:59; Dbg. 559a; Ilisch I 18.3 – 18316044.
-------	------	------	----	---	--

365.2	2430	0,67	17	12	1897/7. Fund Otepää – Menadier 1896g Nr. 35; FWME 67B:60; Dbg. 559a; Ilisch I 18.3 – 18316045.
-------	------	------	----	----	--

365.2	2431	0,63	17		1897/7. Fund Otepää – Menadier 1896g Nr. 36; FWME 67B:61; Dbg. 559a; Ilisch I 18.3 – 18316046.
-------	------	------	----	--	--

365.2	2432	0,75	18	3	1905/1281. N. N. – Dbg. 559a; Ilisch I 18.3 – 18316065.
-------	------	------	----	---	---

365.2	2433	0,67	17	6	1911/598. Im Tausch von R. Kube, Berlin. Russischer Fund – Dbg. 559a; Ilisch I 18.3 – 18316066.
-------	------	------	----	---	---

365.2	2434	0,57	17	4	1911/598. Im Tausch von R. Kube, Berlin. Russischer Fund – Dbg. 559a; Ilisch I 18.3 – 18316067.
-------	------	------	----	---	---

365.2	2435	0,57	17	3	1919/322. Ankauf von R. Kube, Berlin. Russischer Fund – AK Kube 1914 Nr. 2234; Dbg. 559a; Ilisch I 18.3 – 18316068.
-------	------	------	----	---	---



2414



2415



2416



2417



2418



2419



2420



2421



2422



2423



2424



2425



2426



2427



2428



2429



2430



2431



2432



2433



2434



2435

MODR II	MODR VI	g	mm	h	Accession – Stückzitat – IKMK Nr.
366	Bf. Wilhelm von Utrecht (1054-1076) und Kg. Heinrich IV. (1056-1106)				
366.1	Erster Typ. Königsbild en face – Bischofsbild en profil. Varianten durch Emissionszeichen beim Bischofsbild. Dbg. 546; Ilisch I 18.5-11				
	Emissionszeichen Kreuz. Ilisch I 18.6				
366.1.1	2436	0,67	19	5	1873 Slg. v. Gansauge – 18316069.
366.1.1	2437	0,62	19	6	1879 Slg. Grote – 18316070.
	Emissionszeichen Ankerkreuz (Omega mit Kreuz). Ilisch I 18.7				
366.1.3	2438	0,60	18	12	1870 Slg. Dannenberg? – 18316071.
366.1.3	2439	0,65	19		1892 Slg. Dannenberg 377 – 18316072.
366.1.3	2440	0,69	20	9	1919/324. Ankauf von R. Kube, Berlin. Russischer Fund – AK Kube 1914 Nr. 2224 – 18316073.
366.1.3	2441	0,64	20	1	Ohne Accessionszettel – 18316074.
	Emissionszeichen Ringel. Ilisch I 18.10 Ilisch gibt als Nachweis nur Privatbesitz an. Die Berliner Stücke 2442-2445 sind bei ihm irrtümlich unter seiner Nummer 18.4 aufgeführt.				
366.1.4	2442	0,59	19	12	1892/7. Fund Otepää – Menadier 1896g Nr. 31a; FWME 67B:62 – 18316075.
366.1.4	2443	0,69	19	12	1892/7. Fund Otepää – Menadier 1896g Nr. 31b; FWME 67B:64 – 18316076.
366.1.4	2444	0,85	20	9	1911/595. Im Tausch von R. Kube, Berlin. Russischer Fund – 18316077.
366.1.4	2445	0,83	18	3	1911/595. Im Tausch von R. Kube, Berlin. Russischer Fund – 18316078.
	Emissionszeichen Rosette. Ilisch I 18.8				
366.1.5	2446	0,68	19	9	1897/278. N.N. – Ilisch I 18.8 (dieses Stück; ohne Abb.) – 18316079.
	Ohne Emissionszeichen. Ilisch I 18.9				
366.1.6	2447	0,76	19		1873 Slg. v. Gansauge – 18316080.
366.1.6	2448	0,70	19	3	1908/510. Von Oberlehrer Dr. Engels, Bielefeld – 18316081.
	Bischof mit Kreuzstab anstelle des üblichen Krummstabs. Emissionszeichen Ringel. Dbg. 546a; Ilisch I 18.4				
366.1.8	2449	1,02	17	12	1892 Slg. Dannenberg 378 – 18316082.
366.1.8	2450	0,84	19	1	1892 Slg. Dannenberg 378 – 18316083.
366.1.8	2451	1,07	20	12	1903/570. Fund Altranft – 18316084.
366.2	Zweiter Typ. Königsbild en profil – Bischofsbild en profil.				
	Emissionszeichen Stern				
366.2.1.1	2452	0,69	19		1892 Slg. Dannenberg 379 – Dbg. 547; Ilisch I 18.12 – 18316085.
366.2.1.1	2453	0,59	19	3	1919/324. Ankauf von R. Kube, Berlin. Russischer Fund – AK Kube 1914 Nr. 2225; Dbg. 547; Ilisch I 18.12 – 18316086.
	Emissionszeichen Rosette				
366.2.1.2	2454	0,76	19	12	<i>Königsbild nach rechts.</i> 1870 Slg. Dannenberg »KM« – Dbg. 547a (dieses); DMG 384 (dieses); Nicht bei Ilisch I – 18316087.
366.2.2	2455	0,79	20	3	<i>Königsbild nach links.</i> 1897/523. Ankauf von A. Weyl, Berlin. Polnischer Fund – Dbg. 548; Ilisch I 18.13 – 18316088.
366.2.2	2456	0,65	19	6	Ohne Accessionszettel – Dbg. 548; Ilisch I 18.13 – 18316089.
366.3	Dritter Typ. Königsbild en face – Bischofsbild en face.				
366.3.1	2457	0,74	20	6	1892 Slg. Dannenberg 381 – Dbg. 549a (dieses); DMG 383 (dieses); Ilisch I 18.14 – 18316090.
366.3.1	2458	0,55	19	3	1892 Slg. Dannenberg 380 – Dbg. 549; Ilisch I 18.15 – 18316091.
366.3.2	2459	0,92	19	12	1870 Slg. Dannenberg? – Dbg. 549; Ilisch I 18.15 – 18316092.
	Sekundärschlag				
366.SS	2460	0,63	18	9	1870 Slg. Dannenberg? – <i>Sekundärschlag</i> – 18316093.



2436



2437



2438



2439



2440



2441



2442



2443



2444



2445



2446



2447



2448



2449



2450



2451



2452



2453



2454



2455



2456



2457



2458



2459



2460

MODR II	MODR VI	g	mm	h	Accession – Stückzitat – IKMK Nr.
---------	---------	---	----	---	-----------------------------------

FRIESLAND

368 K. Konrad II. (1027-1039)					
368.1	2461.1	0,72	20		1870 Slg. Dannenberg? – Dbg. 495; Ilisch I 20.9 – 18316094.
368.1	2461.2	0,68	20	12	1873 Slg. v. Gansauge – Dbg. 495; Ilisch I 20.9 – 18316095.
368.1	2461.3	0,90	20	6	1892 Slg. Dannenberg 337 »MS« – DMG 106 (dieses); Dbg. 495; Ilisch I 20.9 – 18316096.
368.1	2461.4	0,75	19	12	1892 Slg. Dannenberg 338 »MS« – Dbg. 495; Ilisch I 20.9 – 18316097.
368.1	2461.5	0,89	20	12	1892 Slg. Dannenberg 339 »MS« – Dbg. 495; Ilisch I 20.9 – 18316098.
368.1	2461.6	0,73	20	12	1889/408. Fund Ernsthausen – Dbg. 495; Ilisch I 20.9 – 18316099.
368.1	2461.7	0,75	21	9	1892/230. Fund Hornikau – FMP II 82:68; Dbg. 495; Ilisch I 20.9 – 18316100.
368.1	2461.8	0,64	19	6	1953/673. Aus Reichsbanksammlung – Dbg. 495; Ilisch I 20.9 – 18316101.

Die Brunonen in Friesland

Gf. Brun III. (1038-1057) und Kg. Heinrich III. (1039-1056). BRVN-Typ, ca. 1040-1057

BOLSWARD (BODLISWERT)

369.1	2462	0,69	18	9	Ohne Accessionszettel – <i>Stadtname unten beginnend</i> . Dbg. 498 var; Ilisch I 21.25 var – 18312979.
-------	------	------	----	---	---

DOKKUM (DOCCVGGA)

Königsbild mit Kreuzstab. DOCC (oben) – VGGA (unten)					
370.1	2463	0,64	17	3	1870 Slg. Dannenberg – Ilisch I 21.20.3 – 18312980.
370.1	2464	0,61	17	12	1892 Slg. Dannenberg 343 – Ilisch I 21.20.3 – 18312985.
370.1	2465	0,65	18	6	1879 Slg. Grote – Ilisch I 21.20.3 – 18312982.
Königsbild mit Kreuzstab. DOCC (unten) – VGGA (oben). Dbg. 499; Ilisch I 21.19					
370.1	2466	0,53	17	12	1870 Slg. Dannenberg – 18312981.
370.1	2467	0,81	17	9	1892 Slg. Dannenberg 498 – Dbg. 499 (dieses) – 18312984.
370.1	2468	0,73	18	12	1897/7. Fund Otepää – Menadier 1896g Nr. 39; FWME 67B:75-79 – 18312988.
370.1	2469	0,64	17	12	1897/521. Ankauf von A. Weyl, Berlin. Polnischer Fund – 18312986.
370.1	2470	0,73	17	9	1897/521. Ankauf von A. Weyl, Berlin. Polnischer Fund – 18312987.
370.1	2471	0,66	17	9	1953 Reichsbank – 18313059.
370.1	2472	0,88	17	3	Ohne Münzzettel – 18312989.
Königsbild mit Krummstab anstelle des Kreuzstabs. DOCC (oben) – VGGA (unten). Dbg. 501; Ilisch I 21.22					
370.1.1	2473	0,68	17	12	1892 Slg. Dannenberg 344 – 18312992.
370.1.1	2474	0,71	17	6	1911/594. Im Tausch von R. Kube, Berlin. Russischer Fund – 18312994.
Königsbild mit Krummstab anstelle des Kreuzstabs. DOCC (unten) – VGGA (oben). Nicht bei Dbg. und Ilisch I					
370.1.1	2475	0,60	17	9	1892 Slg. Dannenberg 345 – 18312991.
370.1.1	2476	0,51	17	9	1897/7. Fund Otepää – Menadier 1896g Nr. 40; FWME 67B:75-79 – 18312993.

LEEWARDEN (LIVNVERTH, LIVNVERO)

Zahlreiche Varianten in der Schreibung des Ortsnamens, der auf Nr. 2485-2488 unten, sonst oben beginnt.					
371.1	2477	0,69	17	9	LIVN-VERTH (rückläufig). 1870 Slg. Dannenberg – Dbg. 502; Ilisch I 21.14 – 18312995.
371.1	2478	0,70	17	3	LIVN-VVERT . 1919/945. Geschenk von Tassilo Hoffmann – Dbg. 502; Ilisch I 21.14.4 – 18313058.
372.1	2479	0,81	17	9	LIVN-VERO . 1868/28833. Ankauf von Timpe, Berlin – Dbg. 502; Ilisch I 21.14. <i>Stempelgleich mit Nr. 2480</i> – 18313060.
371.1	2480	0,81	18	3	LIVN-VERO . 1892 Slg. Dannenberg 346 – Dbg. 502; Ilisch I 21.14. <i>Stempelgleich mit Nr. 2479</i> – 18312996.



2461.1



2461.2



2461.3



2461.4



2461.5



2461.6



2461.7



2461.8



2462



2463



2464



2465



2466



2467



2468



2469



2470



2471



2472



2473



2474



2475



2476



2477



2478



2479



2480

MODR II	MODR VI	g	mm	h	Accession – Stückzitat – IKMK Nr.
371.1	2481	0,74	18	12	LIVN/VERO. Auswärts gestellte Buchstaben. 1892 Slg. Dannenberg? – Dbg. 502; Ilisch I 21.14 – 18313047.
371.1	2482	0,71	17	3	LIVN/V(E)REO. 1897/7. Fund Otepää – Menadier 1896g Nr. 43c; FWME 67B:74; Dbg. 502; Ilisch I 21.14.1 – 18313055.
371.1	2483	0,64	17	6	LIVN/VERO. 1893/73. Ankauf von Staatsanwalt Löwenstimm (Russland) – Dbg. 502; Ilisch I 21.14.1 – 18313049.
371.1	2484	0,69	18	3	(L)NIV/VERO. 1879 Slg. Grote – Dbg. 502; Ilisch I 21.14 – 18316103.
371.1	2485	0,71	17	12	VPEO/LIVN. 1897/7. Fund Otepää – Menadier 1896g Nr. 43b; FWME 67B:73; Dbg. 502; Ilisch I 21.14.3 – 18313053.
371.1	2486	0,49	16	3	VPEO/LIVN. 1911/594. Im Tausch von R. Kube, Berlin. Russischer Fund – Dbg. 502; Ilisch I 21.14 – 18316104.
371.1	2487	0,65	17	12	VERO/LIVN. 1897/7. Fund Otepää – Menadier 1896g Nr. 43a; FWME 67B:72; Dbg. 502; Ilisch I 21.14.3 – 18313052.
371.1	2488	0,78	17	2	VERO/LIVN. 1892 Slg. Dannenberg 347 – Dbg. 502; Ilisch I 21.14.3 – 18313046.
371.1	2489	0,69	17	6	Entstellter Stadtname. Leeuwarden? 1892 Slg. Dannenberg – Dbg. 506 – 18316105.
371.1	2490	0,63	17	12	Entstellter Stadtname. Leeuwarden? 1892 Slg. Dannenberg – Dbg. 507 – 18316106.
371.1	2491	0,76	18	9	Entstellter Stadtname. Leeuwarden? 1911/594. Im Tausch von R. Kube, Berlin. Russischer Fund – 18316107.
371.1	2492	0,79	18	9	Entstellter Stadtname. Leeuwarden? 1911/594. Im Tausch von R. Kube, Berlin. Russischer Fund – 18316108.
371.1.1	2493	0,64	17	9	<i>Königsbild nach links.</i> LIVN/VERO. 1902/856. N.N. – zu Dbg. IV, S. 962, Nr. 502f; Ilisch I 21.15, dort aber VERO/LIVN – 18313056.
STAVOREN (STAVERVN)					
372.1	2494	0,78	17	12	STAV-ERVN. 1870 Slg. Dannenberg – DMG 297 (dieses); Dbg. 503; Ilisch I 21.11 – 18316109.
372.1	2495	0,85	17	3	STAV-ERVN. 1892 Slg. Dannenberg 349 – Dbg. 503; Ilisch I 21.11 – 18316110.
372.1	2496	0,87	17	12	STAV-ERVN. 1892 Slg. Dannenberg 348 – Dbg. 503; Ilisch I 21.11 – 18316111.
372.1	2497	0,71	17	4	STAV-ERVN. 1933/122. Von Herrn von Drachenfels, Potsdam – Dbg. 503; Ilisch I 21.11 – 18316112.
372.1	2498	0,78	17	3	STAV-... Ohne Münzzettel – Dbg. 503; Ilisch I 21.11 – 18316113.
372.1	2499	0,81	17	4	ERVN-STAV (ruckläufig). 1892 Slg. Dannenberg 350 – Dbg. 503a; Ilisch I 21.11 – 18316114.
Gf. Ekbert I. (1057-1068) und Kg. Heinrich IV. (1056-1106). Goslar-Typ, ca. 1057/60-1068					
BOLSWARD (BODLISVVERT)					
Vs. ECBERTVS – Dbg. 527, 527a; Ilisch I 22.7a					
373.1	2500	0,54	18	9	1870 Slg. Dannenberg »KM« – 18313072.
373.1	2501	0,75	19	6	1911/585. Im Tausch von R. Kube, Berlin. Russischer Fund – 18313073.
373.1	2502	0,62	18	1	1911/585. Im Tausch von R. Kube, Berlin. Russischer Fund – Ilisch I 22.7 (Abb.) – 18313074.
373.1	2503	0,57	18	6	1911/585. Im Tausch von R. Kube, Berlin. Russischer Fund – 18313075.
Vs. VECBERTVS – Dbg. 527b; Ilisch I 22.7b					
373.1	2504	0,73	18	5	1911/585. Im Tausch von R. Kube, Berlin. Russischer Fund – 18313077.
373.1	2505	0,64	19	5	1911/585. Im Tausch von R. Kube, Berlin. Russischer Fund – 18313076.
373.1	2506	0,63	18	1	1911/585. Im Tausch von R. Kube, Berlin. Russischer Fund – 18313078.
373.1	2507	0,63	18	9	1911/585. Im Tausch von R. Kube, Berlin. Russischer Fund – 18313079.



2481



2482



2483



2484



2485



2486



2487



2488



2489



2490



2491



2492



2493



2494



2495



2496



2497



2498



2499



2500



2501



2502



2503



2504



2505



2506



2507

MODR II	MODR VI	g	mm	h	Accession – Stückzitat – IKMK Nr.
DOKKUM (DOGGINGVN)					
Vs. ECBERTVS – Dbg. 528, 528c; Ilisch I 22.5a					
374.1	2508	0,67	17		1868/28833. Ankauf von Herrn Timpe »KM« – DMG 299 (dieses) – 18202397.
374.1	2509	0,52	19	12	1870 Slg. Dannenberg – 18313117.
374.1	2510	0,62	18	6	1892 Slg. Dannenberg 361 »MS« – 18313119.
374.1	2511	0,55	19	3	1879 Slg. Grote – 18313118.
374.1	2512	0,63	19	9	1895/360. Ankauf von A. Weyl, Berlin (Auktion 127) – 18313120.
374.1	2513	0,60	19	9	1897/7. Fund Otepää – Menadier 1896g Nr. 42; FWME 67B:81-83 – 18313122.
Vs. VECBERTVS – Ilisch I 22.5d					
374.1	2514	0,64	19	3	1911/587. Im Tausch von R. Kube, Berlin. Russischer Fund – 18313125.
374.1	2515	0,59	19	12	1911/587. Im Tausch von R. Kube, Berlin. Russischer Fund – 18313124.
Vs. IECBERTVS – Dbg. 528a; Ilisch I 22.5b-c					
374.1	2516	0,57	18	6	1897/521. Ankauf von A. Weyl, Berlin. Polnischer Fund – 18313121.
374.1	2517	0,55	18	11	1911/587. Im Tausch von R. Kube, Berlin. Russischer Fund – 18313123.
EMNIGHEM (EMNIGHEM)					
Vs. ECBERTVS – Dbg. 529; Ilisch I 22.6					
375.1	2518	0,69	19	2	1861 Slg. Friedländer »KM« – Ilisch I 22.6 (Abb.) – 18313126.
375.1	2519	0,69	20	1	1894/196. Fund Lodejnoe Pole – AK A. Hess 1891 Nr. 197 – 18313127. Linksseitig beschädigter (und nachgeschnittener?) Stempel, weshalb im AK Hess 1891 der Stadtname als EMNIGROM gelesen worden ist.
375.1	2520	0,64	19	12	1897/7. Fund Otepää – Menadier 1896g Nr. 44; FWME 67B:84 – 18313129.
375.1	2521	0,81	19	6	1897/520. Ankauf von A. Weyl, Berlin. Polnischer Fund – 18313128.
375.1	2522	0,73	19	12	1911/591. Im Tausch von R. Kube, Berlin. Russischer Fund – 18313130.
375.1	2523	0,60	18		1911/592. Im Tausch von R. Kube, Berlin. Russischer Fund – 18316115.
GARRELSWEER (GEROIEVVERE)					
Der Ortsname lautet – wenn komplett lesbar – mit Ausnahme von Nr. 2531 immer GEROIEVVERE .					
Vs. immer ECBERTVS . Dbg. 530; Ilisch I 22.9					
376.1	2524	0,52	18	12	1870 Slg. Dannenberg – 18313131.
376.1	2525	0,67	19	6	1895/179. Ankauf von A. Hess, Frankfurt – Ilisch I 22.9 (Abb.) – 18313132.
376.1	2526	0,70	19	9	1911/587. Im Tausch von R. Kube, Berlin. Russischer Fund – 18313133.
376.1	2527	0,57	19	12	1911/588. Im Tausch von R. Kube, Berlin. Russischer Fund – 18313134.
376.1	2528	0,59	18	3	1911/588. Im Tausch von R. Kube, Berlin. Russischer Fund – 18313135.
376.1	2529	0,63	19	11	1911/588. Im Tausch von R. Kube, Berlin. Russischer Fund – 18313137.
376.1	2530	0,59	19	6	1911/588. Im Tausch von R. Kube, Berlin. Russischer Fund – 18313138.
376.1	2531	0,56	19	5	GEROIEVVERE . 1911/588. Im Tausch von R. Kube, Berlin. Russischer Fund – 18313139.
LEEUWARDEN (LINVVART)					
Der Ortsname ist auf keinem der nachfolgenden Stücke vollständig lesbar.					
Vs. ECBERTVS – Dbg. 531; Ilisch I 22.10a					
377.1	2532	0,64	18	7	1911/590. Im Tausch von R. Kube, Berlin. Russischer Fund – 18313142.
377.1	2533	0,598	18	2	1911/590. Im Tausch von R. Kube, Berlin. Russischer Fund – 18313144.
Vs. VECBERTVS – Dbg. 531a; Ilisch I 22.10b					
377.1	2534	0,65	19	3	1873 Slg. v. Gansauge – 18313140.
377.1	2535	0,73	19	12	1911/590. Im Tausch von R. Kube, Berlin. Russischer Fund – 18313141.
377.1	2536	0,63	19	6	1911/590. Im Tausch von R. Kube, Berlin. Russischer Fund – 18313143.



2508



2509



2510



2511



2512



2513



2514



2515



2516



2517



2518



2519



2520



2521



2522



2523



2524



2525



2526



2527



2528



2529



2530



2531



2532



2533



2534



2535



2536

MODR II	MODR VI	g	mm	h	Accession – Stückzitat – IKMK Nr.
---------	---------	---	----	---	-----------------------------------

STAVOREN (STAVERONV / VSTAVERNV)

Vs. + ECBERTVS – Rs. + STAVERONV (u. ä.). Dbg. 532a; Ilisch I 22.1a/a-c					
378.1	2537	0,59	19	9	1897/7. Fund Otepää – Menadier 1896g Nr. 45; FWME 67B:70 – 18316116.
378.1	2538	0,56	19	12	1911/586. Im Tausch von R. Kube, Berlin. Russischer Fund – 18316117.
378.1	2539	0,73	18	3	1911/586. Im Tausch von R. Kube, Berlin. Russischer Fund – 18316118.
Vs. + VECBERTVS – Rs. + STAVERONV (u. ä.). Dbg. 532; Ilisch I 22.1d/a-c					
378.1	2540	0,64	19	1	1892 Slg. Dannenberg – 18316119.
378.1	2541	0,58	19	3	1897/7. Fund Otepää – Menadier 1896g Nr. 46; FWME 67B:71 – 18316120.
378.1	2542	0,64	19	3	1911/586. Im Tausch von R. Kube, Berlin. Russischer Fund – 18316121.
378.1	2543	0,78	19	9	1911/586. Im Tausch von R. Kube, Berlin. Russischer Fund – 18316122.
378.1	2544	0,65	19	3	1911/586. Im Tausch von R. Kube, Berlin. Russischer Fund – 18316123.
Vs. + VECBERTVS – Rs. + VSTAVERNV (u. ä.). Ilisch I 22.1d/d					
378.1	2545	0,70	19	12	1870 Slg. Dannenberg – 18316124.
378.1	2546	0,75	20	3	1892 Slg. Dannenberg – 18316125.
378.1	2547	0,54	19	12	1879 Slg. Grote – 18316126.
Vs. + IECBERTVS – Rs. + STAVERONV (u. ä.). Dbg. 532b; Ilisch I 22.1c/a-c					
378.1	2548	0,64	19	12	1911/586. Im Tausch von R. Kube, Berlin. Russischer Fund – 18316127.
378.1	2549	0,71	19	12	1911/586. Im Tausch von R. Kube, Berlin. Russischer Fund – 18316128.
378.1	2550	0,61	20	6	1911/586. Im Tausch von R. Kube, Berlin. Russischer Fund – 18316129.
Vs. + IECBERTVSI – Rs. + VSTAVERNV (u. ä.). Ilisch I 22.1c/d					
378.1	2551	0,70	19	5	1890/13. Fund Denzin – Kluge 1985 Fund Denzin 13; FMP II 33:12; 18316130.
378.1	2552	0,77	18	12	1893/74. Von Staatsanwalt Löwenstimm (Russland) – 18316131.
378.1	2553	0,69	18	3	1897/279. N.N. – 18316132.
Vs. + STAVERON – Rs. + NORVTSAI. Dbg. 533; Ilisch I 22.3					
378.1.1	2554	0,71	19	9	1870 Slg. Dannenberg »KM« – Dbg. 533 (dieses); Ilisch I 22.3 (Abb.) – 18316133.

WINSUM (VVINSHEM)

379.1	2555	0,53	19	3	1870 Slg. Dannenberg »KM« – Dbg. 534; Ilisch I 22.8 – 18316138.
379.1	2556	0,65	19	12	1892 Slg. Dannenberg 364 – Dbg. 534; Ilisch I 22.8 – 18316139.
379.1	2557	0,55	19	9	1911/589. Im Tausch von R. Kube, Berlin. Russischer Fund – Dbg. 534; Ilisch I 22.8 – 18316140.

Unbestimmte Münzstätte und Sekundärschläge

380.1.1	2558	0,68	19		1911/592. Im Tausch von R. Kube, Berlin. Russischer Fund – <i>Beiderseits + VECBERTVS</i> . Dbg. 526; Ilisch II 22.11 – 18316141.
Nicht bei Dannenberg und Ilisch					
	2559	0,82	19		1889/89. Ankauf von E. Merzbacher München – <i>Beiderseits + ECBERTVS</i> . Zu Dbg. 526; zu Ilisch I 22.11 – 18316142.
	2560	0,51	19		1911/592. Im Tausch von R. Kube, Berlin. Russischer Fund – Rs. Entstelltes <i>LIVNVVART?</i> (Leeuwarden?) – 18316143.
	2561	0,51	18		1892 Slg. Dannenberg – <i>Sekundärschlag</i> – 18316144.



2537



2538



2539



2540



2541



2542



2543



2544



2545



2546



2547



2548



2549



2550



2551



2552



2553



2554



2555



2556



2557



2558



2559



2560



2561

MODR II	MODR VI	g	mm	h	Accession – Stückzitat – IKMK Nr.
Gf. Ekbert II. (1068—1077). NOTA-Typ, ca. 1068-1070					
BOLSWARD (BODLINVE)					
381.1	2562	0,41	18	3	1870 Slg. Dannenberg »KM« – Dbg. 513 (dieses); Ilisch 21.24 – 18313145.
381.1	2563	0,50	18	12	1892 Slg. Dannenberg 351 – Dbg. 513; Ilisch 21.24 – 18313146.
381.1	2564	0,67	19	9	1911/589. Im Tausch von R. Kube, Berlin. Russischer Fund – DMG 298 (dieses); Dbg. 513; Ilisch 21.24 – 18244207
DOKKUM (DOCCVGGA)					
NOTA / DOCC (unten) VGGA (oben)					
382.1	2565	0,56	18	3	1897/7. Fund Otepää – Menadier 1896g Nr. 41; FWME 67B:80; Ilisch I 21.17 – 18313150.
NOTA rückläufig (ATON) / DOCC (unten) VGGA (oben)					
382.1	2566	0,71	18	6	1873 Slg. v. Gansauge – Ilisch I 21.16 – 18313148,
NOTA rückläufig (ATON) / DOCC (oben) VGGA (unten)					
382.1	2567	0,71	19	9	1870 Slg. Dannenberg »KM« – Dbg. 516 (dieses); Ilisch I 21.16 – 18313147.
382.1	2568	0,81	18	9	1892 Slg. Dannenberg 353 »MS« – Dbg. 516; Ilisch I 21.16 – 18313149.
EMNIGHEM (EMNICHEI)					
383.1	2569	0,45	18	12	1870 Slg. Dannenberg »KM« – Dbg. 517 (dieses); Ilisch I 21.23 – 18313151.
LEEWARDEN (LINVVART o.ä.)					
384.1	2570	0,57	18	12	1892 Slg. Dannenberg 355 – Dbg. 519; Ilisch I 21.12 – 18313155.
384.1	2571	0,64	18	6	1892 Slg. Dannenberg? – Dbg. 519; Ilisch I 21.12 – 18313152.
384.1	2572	0,47	18	9	1892 Slg. Dannenberg 354 – Dbg. 519a (dieses); Ilisch I 21.13 (ohne Abb.) – 18313154.
OLDEBOORN?					
385.1	2573	0,60	19	5	1895/178. Ankauf von A. Hess, Frankfurt – Dbg. 520; Ilisch I 21.6. – 18316187. Ilisch gibt als Nachweis nur das schon bei Koehne 1849 und Dannenberg zitierte Petersburger Stück an, bildet es aber nicht ab. Das bei Ilisch I 21.7 abgebildete Stockholmer Stück stammt aus einem anderen Stempelpaar.
STAVOREN (STAVERON)					
386.1.1	2574	0,68	19	6	»KM« (1879 Slg. Grote?) – Dbg. 521a; Ilisch I 21.10.2 – 18316188.
386.1.1	2575	0,67	19	9	1892 Slg. Dannenberg 356 »MS« – Dbg. 521a; Ilisch I 21.10.2 – 18316189.
386.1.2	2576	0,57	18	9	1892 Slg. Dannenberg 357 – Dbg. 522a (dieses); Ilisch I 21.9 (ohne Abb. und Standortnachweis) – 18316190.
Münzstätte?					
388.1	2577	0,59	18	7	Leeuwarden? (+ ECBERTVS – Rs. entstellt). 1905/1053. Ankauf von J. Schulman, Amsterdam – 18313156.
388.1	2578	0,73	19	6	Leeuwarden oder Stavoren? (+ ECBERTVS rückläufig – ATAV-EBIE, unten beginnend). 1892 Slg. Dannenberg 358 – 18316191.
388.1	2579	0,49	18	12	ECBE-RTVS auf NOTA-Seite – Rs. entstellt (+ MR:IIH:RN). 1892 Slg. Dannenberg 359 – Dbg. 523a; Ilisch I 21.4 – 18316192.
388.1	2580	0,46	18		Rs. ähnlich wie vor, Vs. entstellt. 1892 Slg. Dannenberg 360 – Dbg. 523; Ilisch I 21.4 – 18316193
388.1	2581	0,76	18		Ähnlich wie vor. 1892 Slg. Dannenberg – 18316194.
388.1	2582	0,48	18	3	1892 Slg. Dannenberg? – 18313153.

MODR II	MODR VI	g	mm	h	Accession – Stückzitat – IKMK Nr.
FRIESLAND NACH 1077					
Bf. Konrad von Utrecht (1076-1099) und Kg./K. Heinrich IV. (1056-1106). Nach 1077					
LEEWARDEN					
390.1	2583	0,45	17		1900/277. Fund Fulda? – Dbg. 574; Ilisch I 23.13.1 – 18316195.
390.1	2583.1	0,16			1900/277. Fund Fulda? – <i>Fragment</i> . Dbg. 574; Ilisch I 23.13.1 – 18316196.
390.1	2584	0,41	14	12	1900/277. Fund Fulda – Menadier 1900 Fund Fulda 131a; Dbg. 2017; Ilisch I 23.13 – 18316197.
390.1	2585	0,37	14	6	1900/277. Fund Fulda – Menadier 1900 Fund Fulda 131b; Dbg. 2017; Ilisch I 23.13 – 18316198.
STAVOREN					
Dbg. 2018; Ilisch I 23.15					
391.1	2586	0,58	14	6	1900/277. Fund Fulda – Menadier 1900 Fund Fulda 132 – 18316199.
391.1	2587	0,58	15	3	1900/277. Fund Fulda – Menadier 1900 Fund Fulda 132 – 18316200.
391.1	2588	0,54	14	9	1900/277. Fund Fulda – Menadier 1900 Fund Fulda 132 – 18316201.
391.1	2589	0,46	14	3	1900/277. Fund Fulda – Menadier 1900 Fund Fulda 132 – 18316202.
391.1	2590	0,44	14	6	1900/277. Fund Fulda – Menadier 1900 Fund Fulda 132; DMG 389 (dieses) – 18244433
Dbg. 2019; Ilisch I 23.16					
391.1	2591	0,57	14		1900/277. Fund Fulda – Menadier 1900 Fund Fulda 133 – 18316203.
391.1	2592	0,52	14		1900/277. Fund Fulda – Menadier 1900 Fund Fulda 133 – 18316204.
391.1	2593	0,47	15		1900/277. Fund Fulda – Menadier 1900 Fund Fulda 133 – 18316205.
391.1	2594	0,39	14		1900/277. Fund Fulda – Menadier 1900 Fund Fulda 133 – 18316206.
Anonyme Prägungen geistlicher Münzherren im Raum Deventer-Groningen. Ca. 1090-1110					
392.1.1	2595	0,38	14	12	1900/5. Fund Fulda – Menadier 1900 Fund Fulda (Nachtrag) 186; Dbg. 2152; Ilisch I 18.18. Immer dieses Stück – 18316208.
Dbg. 2153; Ilisch I 18.19					
392.1.2	2596	0,51	16		1900/277. Fund Fulda – Menadier 1900 Fund Fulda 110 – 18316209.
392.1.2	2597	0,42	16		1900/277. Fund Fulda – Menadier 1900 Fund Fulda 110 – 18316210.
392.1.2	2598	0,40	16		1900/277. Fund Fulda – Menadier 1900 Fund Fulda 110 – 18316211.
392.1.2	2599	0,34	16		1900/277. Fund Fulda – Menadier 1900 Fund Fulda 110 – 18316212.
Dbg. 1947; Häv. 765; Ilisch I 18.20					
392.2.1	2600	0,44	13		1896/320. Fund Prag – Menadier 1897d Fund Prag 17 – 18316213.
Dbg. 1948; Häv. 763; Ilisch I 18.21					
392.2.2	2601	0,28	11		1896/320. Fund Prag – Menadier 1897d Fund Prag 15 – 18316214.
392.2.2	2602	0,20	12		1896/320. Fund Prag – Menadier 1897d Fund Prag 15 – 18316215.
Dbg. 1948a; Häv. 764; Ilisch I 18.22					
392.2.2	2603	0,22	12		1896/320. Fund Prag – Menadier 1897d Fund Prag 16 – 18316216
Dbg. 1875; Häv. 762; Ilisch I 18.23					
392.2.3	2604	0,56	14		1896/320. Fund Prag – Menadier 1897d Fund Prag 14 – 18316217.
392.2.3	2605	0,54	14		1896/320. Fund Prag – Menadier 1897d Fund Prag 14 – 18316218.
392.2.3	2606	0,53	14		1896/320. Fund Prag – Menadier 1897d Fund Prag 14 – Häv. 762 (Abb.) – 18316219.
392.2.3	2607	0,50	14		1896/320. Fund Prag – Menadier 1897d Fund Prag 14 – 18316220.
392.2.3	2608	0,49	14		1896/320. Fund Prag – Menadier 1897d Fund Prag 14 – 18316221.
392.2.3	2609	0,48	14		1896/320. Fund Prag – Menadier 1897d Fund Prag 14 – 18316222.
392.2.3	2610	0,47	15		1896/320. Fund Prag – Menadier 1897d Fund Prag 14 – 18316223.
392.2.3	2611	0,47	14		1896/320. Fund Prag – Menadier 1897d Fund Prag 14 – 18316224.
392.2.3	2612	0,47	14		1896/320. Fund Prag – Menadier 1897d Fund Prag 14 – 18316225.
392.2.3	2613	0,45	15		1896/320. Fund Prag – Menadier 1897d Fund Prag 14 – 18316226.
392.2.3	2614	0,45	14		1896/320. Fund Prag – Menadier 1897d Fund Prag 14 – 18316227.



2583



2583.1



2584



2585



2586



2587



2588



2589



2590



2591



2592



2593



2594



2595



2596



2597



2598



2599



2600



2601



2602



2603



2604



2605



2606



2607



2608



2609



2610



2611



2612



2613



2614

MODR II	MODR VI	g	mm	h	Accession – Stückzitat – IKMK Nr.
392.2.3	2615	0,44	14		1896/320. Fund Prag - Menadier 1897d Fund Prag 14 – 18316228.
392.2.3	2616	0,41	13		1896/320. Fund Prag - Menadier 1897d Fund Prag 14 – 18316229.
392.2.3	2617	0,39	14		1896/320. Fund Prag - Menadier 1897d Fund Prag 14 – 18316230.
392.2.3	2618	0,38	13		1896/320. Fund Prag - Menadier 1897d Fund Prag 14 – 18316231.
					Häv. 761; Ilisch I 18.24
392.2.4	2619	0,48	14		1896/320. Fund Prag - Menadier 1897d Fund Prag 13b – 18316232.
392.2.4	2620	0,45	14		1896/320. Fund Prag - Menadier 1897d Fund Prag 13a; DMG 377 (dieses); Häv. 761a (Abb.) ; Ilisch I 18.24 (Abb.) – 18244315
393	Anonyme Prägungen weltlicher Münzherren im Raum Deventer-Groningen. Ca. 1090-1110				
	Dbg. 1887; Ilisch I 23.3				
393.1.1	2621	0,38	13		1896/320. Fund Prag – Menadier 1897d Fund Prag 9 – 18316233.
393.1.1	2622	0,36	13		1896/320. Fund Prag – Menadier 1897d Fund Prag 9 – 18316234.
393.1.1	2623	0,35	12		1896/320. Fund Prag – Menadier 1897d Fund Prag 9 – 18316235.
393.1.1	2624	0,32	12		1896/320. Fund Prag – Menadier 1897d Fund Prag 9 – 18316237.
393.1.1	2625	0,25	12		1896/320. Fund Prag – Menadier 1897d Fund Prag 9 – 18316238.
	Dbg. 1886; Ilisch I 23.4				
393.1.2	2626	0,38	13		1896/320. Fund Prag – Menadier 1897d Fund Prag 8 – 18316239.
393.1.2	2627	0,37	12		1896/320. Fund Prag – Menadier 1897d Fund Prag 8 – 18316241.
393.1.2	2628	0,36	12		1896/320. Fund Prag – Menadier 1897d Fund Prag 8 – 18316242.
393.1.2	2629	0,31	13		1896/320. Fund Prag – Menadier 1897d Fund Prag 8 – 18316243.
393.1.2	2630	0,31	13		1896/320. Fund Prag – Menadier 1897d Fund Prag 8 – 18316244.
393.1.2	2631	0,30	13		1896/320. Fund Prag – Menadier 1897d Fund Prag 8 – 18316246.
393.1.2	2632	0,23	12		1896/320. Fund Prag – Menadier 1897d Fund Prag 8 – <i>Ausgebrochen</i> . 18316247.
	Dbg. 1885; Ilisch I 23.5				
393.1.3	2633	0,37	13		1896/320. Fund Prag – Menadier 1897d Fund Prag 7 – 18316249.
393.1.3	2634	0,36	12		1896/320. Fund Prag – Menadier 1897d Fund Prag 7 – 18316258.
393.1.3	2635	0,35	13		1896/320. Fund Prag – Menadier 1897d Fund Prag 7 – 18316259.
393.1.3	2636	0,35	13		1896/320. Fund Prag – Menadier 1897d Fund Prag 7 – 18316260.
393.1.3	2637	0,32	13		1896/320. Fund Prag – Menadier 1897d Fund Prag 7 – 18316261.
393.1.3	2638	0,30	13		1896/320. Fund Prag – Menadier 1897d Fund Prag 7 – 18316263.
393.1.3	2639	0,30	12		1896/320. Fund Prag – Menadier 1897d Fund Prag 7 – 18316264.
393.1.3	2640	0,30	12		1896/320. Fund Prag – Menadier 1897d Fund Prag 7 – 18316265.
393.1.3	2641	0,26	13		1896/320. Fund Prag – Menadier 1897d Fund Prag 7 – 18316266.
	Dbg. 1888; Ilisch I 23.6				
393.2.1	2642	0,39	13		1896/320. Fund Prag – Menadier 1897d Fund Prag 10 – 18316267.
393.2.1	2643	0,38	13		1896/320. Fund Prag – Menadier 1897d Fund Prag 10 – 18316268.
393.2.1	2644	0,38	13		1896/320. Fund Prag – Menadier 1897d Fund Prag 10 – 18316269.
393.2.1	2645	0,37	13		1896/320. Fund Prag – Menadier 1897d Fund Prag 10 – 18316270.
393.2.1	2646	0,33	13		1896/320. Fund Prag – Menadier 1897d Fund Prag 10 – 18316271.
	Dbg. 1951; Ilisch I 23.9				
393.3.1	2647	0,36	13		1896/320. Fund Prag – Menadier 1897d Fund Prag 11 – 18316272.
	Dbg. 1952; Ilisch I 23.10				
393.3.2	2648.1	0,30	13		1896/320. Fund Prag – Menadier 1897d Fund Prag 12 – 18316273.
393.3.2	2648.2	0,38	13		1879 Slg. Grote – 18316274.
	Dbg. 1954; Ilisch I 23.11				
393.4	2649				1896/320. Fund Prag – Menadier 1897d Fund Prag 19 – 18316278. Gegenwärtig nicht auffindbar.



2615



2616



2617



2618



2619



2620



2621



2622



2623



2624



2625



2626



2627



2628



2629



2630



2631



2632



2633



2634



2635



2636



2637



2638



2639



2640



2641



2642



2643



2644



2645



2646



2647



2648.1



2648.2

MODR II	MODR VI	g	mm	h	Accession – Stückzitat – IKMK Nr.
393.5	Dbg. 1831				
393.5	2650	0,37	17		1879 Slg. Grote – 18316279.
393.5	2651	0,23	14		1879 Slg. Grote – 18316281.
393.5	2652	0,42	17		1894/203. Fund Lodejnoe Pole I ?– 18316280.
393.5	2653	0,26	15		1896/320. Fund Prag – Menadier 1897d Fund Prag 21 – 18316282.
393.5	2654	0,24	16		1896/320. Fund Prag – Menadier 1897d Fund Prag 22 – 18316283.
393.5	2655	0,23	16		1896/320. Fund Prag – Menadier 1897d Fund Prag 22 – 18316284.
393.5	2656	0,17	16		1896/320. Fund Prag – Menadier 1897d Fund Prag 22 – 18316285.
393.5	2657	0,25	15		1896/320. Fund Prag – Menadier 1897d Fund Prag 23 – 18316287.
393.5	2658	0,17	15		1896/320. Fund Prag – Menadier 1897d Fund Prag 23 – 18316289.
393.5	2659	0,32	16		1900/277 Fund Fulda – Nicht bei Menadier 1900 Fund Fulda – 18316290.
393.5	2660	0,31	16		1900/277 Fund Fulda – Nicht bei Menadier 1900 Fund Fulda – 18316291.
393.5	2661	0,29	17		1900/277 Fund Fulda – Nicht bei Menadier 1900 Fund Fulda – 18316292.
393.5	2662	0,23	17		1900/277 Fund Fulda – Nicht bei Menadier 1900 Fund Fulda – 18316294.
393.5	2663	0,20	15		1900/277 Fund Fulda – Nicht bei Menadier 1900 Fund Fulda – 18316295.

»MERE CIVITAS«

394	Ca. 1050-1060. Hg. Gottfried III. der Bärtige von Niederlothringen (1046/65-1070)?				
394.1.1	2664	0,66	17	3	1883/526. Ankauf von J. Hamburger, Frankfurt – Dbg. 305; Ilisch I 24.2; Stoesss 1988 Nr. 7 – 18316296.
394.1.1	2665	0,58	17	12	1892 Slg. Dannenberg 133 – DMG 231 (dieses); Dbg. 305; Ilisch I 24.2 (Abb.); Stoesss 1988 Nr. 6 – 18316298.
394.1.2	2666	0,63	17	6	1883/525. Ankauf von J. Hamburger, Frankfurt – Dbg. 1509; Ilisch I 24.3 (Abb.); Stoesss 1988 Nr. 17 – 18316300.
394.2	2667	0,64	17	12	1894 Fund Lodejnoe Pole I – <i>Gelocht</i> . AK Hess 1891 Nr. 77; Dbg. 304a; Ilisch I 24.1 (Abb.); Stoess 1988 Nr. 27 – 18316301.
394.2	2668	0,54	17	3	Ohne Münzzettel – Dbg. 304a; Ilisch I 24.1 (Abb.); Stoess 1988 Nr. 30 – 18316302.

»VILLA EVITHE«

395	Anonym. Um 1045				
395.1	2669	0,89	18		1901/27. Aus Slg. Dannenberg – AK Hess vom 6.2.1899 Nr. 234; Dbg. 1259; Leimus 2016 – 18316304.
395.1	2670	0,79	18		1908/29. Ankauf von Zschiesche und Köder, Leipzig – Dbg. 1259; Leimus 2016 – 18316306.
395.1	2671	0,73	18		Ohne Münzzettel – Dbg. 1259; Leimus 2016 – 18316307.

»RINESBVRG«

396	Anonym. Um 1050				
396.1	2672	0,52	18		1870 Slg. Dannenberg? »KM« – Menadier 1889a, Abb. 1; Dbg. 1390 (dieses); Ilisch I 11.1 – 18316308.
396.1	2673	0,46	18		1879 Slg. Grote – Menadier 1889a, Abb. 2; Dbg. 1390a (dieses); Ilisch I 11.2 – 18316310.
396.1	2674	0,49	17		1897/7. Fund Otepää – Menadier 1896g Nr. 27; FWME 67B:69; Ilisch I 11.2 – 18316311.
396.1	2675	0,65	18		1901/28. Slg. Dannenberg – AK Hess vom 6.2.1899 Nr. 93; Ilisch I 11.2.2 (dieses, ohne Abb.) – 18316312.

MODR II MODR VI g mm h Accession – Stückzahl – IKMK Nr.

ECHTERNACH

400 Anonyme Willibrordpfennige. Ab ca. 1040/50 bis um 1080

400.1 2676 1,01 18 11 1892 Slg. Dannenberg 336 – Dbg. 494 (dieses); CNG 19.1; Weiller 1977 Nr. 1 – 18260538.



2650



2651



2652



2653



2654



2655



2656



2657



2658



2659



2660



2661



2662



2663



2664



2665



2666



2667



2668



2669



2670



2671



2672



2673



2674



2675



2676